



Pensar
amb el cinema



Guia didàctica
per treballar

Dins del laberint

Cicle que acompanya:
La descoberta d'Aristòtil Mas

Llicència de Creative Commons. Guia didàctica per a treballar: Dins del laberint. Autora: Irene de Puig Olivé. Està subjecta a una llicència de Reconeixement-NoComercial-SenseObraDerivada 4.0 Internacional de Creative Commons



Fitxa tècnica i artística

Títol original: *Labyrinth*

Director: Jim Henson

Guió: Terry Jones

Intèrprets: Jennifer Connelly, David Bowie, Toby Froud, Shelley Thompson, Christopher Malcolm, Brian Henson, Ron Mueck, David Shaughnessy, Frank Oz.

Producció: Eric Rattray

Fotografia: Alex Thomson

Música: Trevor Jones i David Bowie

País: USA

Any: 1986

Durada: 136 min

Tràiler

Pel·lícula

Resum

Sarah és una adolescent amb una imaginació desbordant. Una nit el pare i la madrastra es preparen per sortir i se suposa que Sarah cuidarà del seu mig germà, Toby. La noia, enfadada per haver de fer de cangur del petit que no deixa de plorar, en un rampell, demana a Jareth- Rei dels Follets-, que un personatge del seu llibre de fantasia favorit, anomenat *Laberint*, s'endugui el seu germà. El seu desig es compleix i quan ja se'n comença a penedir li apareix el Rei Jareth i li diu que, per recuperar el seu germà, té 13 hores i li cal entrar en un laberint que la portarà al seu castell. Si no ho aconsegueix, Toby es convertirà en un follet per sempre més.

Sarah s'arrisca, però el rei intentarà impedir que arribi a la meta, posant-la a prova amb jocs mentals, endevinalles difícils i innumbrables trampes al llarg del laberint. Durant el seu recorregut, Sarah farà amics, entre ells un nan una mica irritable anomenat Hoggle, un monstre llanut de nom Ludo (que es pot comunicar amb roques i pedres) i un singular i molt valent cavaller errant de llargs bigotis que es presenta com Sir Didymus. Tots ells l'ajudaran a aconseguir el seu objectiu. Al final, s'enfronta amb el rei per recuperar el seu germà, però es troba davant d'una cruïlla en la qual ha de decidir si segueix somiant en contes de fades o accepta la realitat, donat que ja està deixant de ser una nena.

Pel professorat

Pel·lícula clàssica de ficció fantàstica. També es pot dir que és una faula surrealista. Malgrat l'estètica antiga d'alguns plantejaments i alguns efectes especials que es veuen vells, és un film que desperta **simpatia** i segueix agradant a les noves generacions. I és perquè és una història entretinguda i ben explicada.

Els creadors reconeixen influències d'obres com *Àlícia al País de les Meravelles* i alguns treballs d'il·lustradors com Maurice Sendak i Maurits Cornelis Escher.

És una obra de doble lectura, d'una banda, la simple història de Sarah que busca el seu germà desaparegut com a conseqüència de la seva gelosia i, de l'altra, la total simbologia de les proves i els personatges fantàstics que va trobant pel camí.

El professorat haurà de decidir si empren el camí curt o el llarg. En aquesta fitxa ens hem quedat amb alguns temes i clarament n'hem deixat molts altres en el tinter. Hi ha molta bibliografia sobre la pel·lícula, que pot ajudar si el grup està interessat en aprofundir.

Hi ha una novel·la amb el mateix nom però no és anterior a la pel·lícula sinó al revés, fou escrita, a partir del seu guió, al mateix temps que es rodava: *Dentro del laberinto*. Nocturna ed., Madrid, 2010.

Com visualitzar la pel·lícula

És una pel·lícula llarga i força complexa, caldria segmentar-la almenys en tres sessions. I aprofitar per veure si es segueix bé, al mateix temps que es té en compte el full de seguiment.

Abans de veure la pel·lícula

Qüestionari previ:

- Què és un laberint?
- Quina és la sensació que es té quan hom es troba dins un laberint?
- Coneixes contes o històries que tinguin com a protagonistes nens o nenes atrevits i valents?

El títol i la caràtula

El títol

El títol en anglès és *Labyrinth* i en castellà l'han publicitat com *Dentro del Laberinto*. Quina diferència hi ha entre els dos títols? Quin et dona més informació, quin genera més expectatives?

Les caràtules

Estudi de distintes caràtules relacionades amb el film:

De cadascuna:

- Què ens diu la composició: les fotografies, el dibuix, els primers plans, el rerefons, els personatges, les expressions, etc.?
- Ens anuncia de què anirà la pel·lícula?

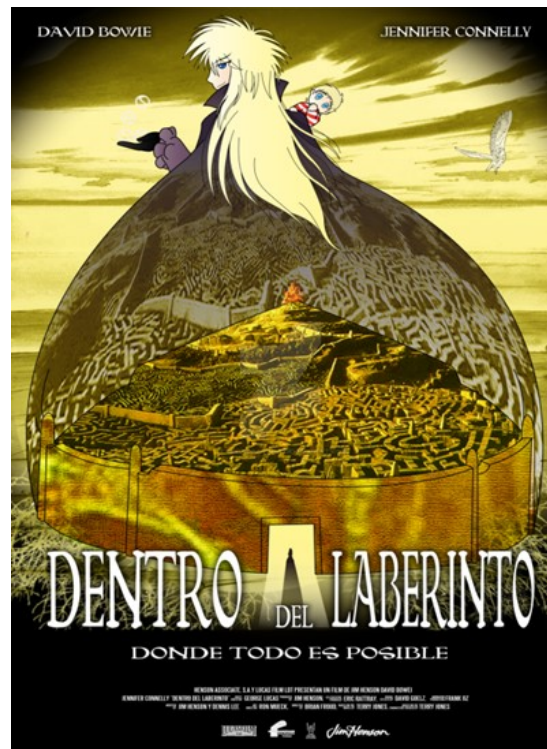
De la que hi ha a la primera pàgina:

- Què explica, que hi ha de nou i diferent amb les que ara presentem?
- Quina diries que és més explícita?

Una vegada vist el film:

- Creus que s'han acomplert les expectatives que t'oferien les caràtules?
- Ara que ja has vist la pel·lícula, què t'hi sobra o què t'hi falta?
- Amb quina et quedaries?

Personalitza la caràtula. Dibuixa la teva caràtula a partir de distints elements que pots fotocopiar o trobar a Internet: lletres, fotogrames de publicitat, etc.



Mentre veiem la pel·lícula

FULL D'OBSERVACIÓ

Llegeix les preguntes abans de veure la pel·lícula i ves prenent apunts durant el visionat. Un cop finalitzi, respon, reflexiona i argumenta detingudament les respostes.

- Intenta anotar algunes de les proves per les que passa Sarah.
- Anota alguna frase dels diàlegs que et cridi l'atenció.
- Com es diuen els principals personatges?
- Què és el que més t'ha cridat l'atenció?
- Què creus que no has entès bé?
- Segons la teva opinió, quins temes planteja la pel·lícula?

Algun comentari important sobre la pel·lícula: frase, imatge, mirada o escena que creguis que valgui la pena destacar.

Després de veure la pel·lícula

ESTRUCTURA

Aquesta història té l'estructura narrativa de tots els contes clàssics:

- L'inici es presenta com una situació de conflicte no volgut.
- Quan el bebè desapareix cal pactar una sortida.
- Passar proves.
- Llarg viatge per resoldre la qüestió. Viatge iniciàtic ple de perills.
- Ajuda de personatges que donen un cop de mà a la noia.
- Acaba bé després de molt patir.

Procurar que els estudiants s'adonin d'aquesta estructura a base de fer preguntes com:

- Què passa?
- Quan, com i on passa?
- Per què passa?
- Què necessita o què busca Sarah?
- Què es planteja de fer Jareth?
- Amb quins conflictes es troba Sarah?
- Quines qüestions resol?
- Per què decideix fer el viatge?
- Quins perills troba al llarg del viatge?
- Qui l'aconsella i ajuda?
- Com l'aconsellen i ajuden?
- Com acaba?

Fent memòria, entre tots llistarem els distints episodis per ordre (treballant causes i conseqüències), fins que en quedi clar el fil argumental.



L'ACCIÓ

Espai

On passa l'acció? Es tracta d'espais urbans o naturals?

Temps

Quan se suposa que passa? Anys, època? Pels vestits, decoració i estris ens podem aproximar a quina època està ambientada la pel·lícula.

ELS PERSONATGES

Buscar els adjectius que millor defineixin els personatges

	Descripció física	Descripció psicològica
Jareth, el Rei dels follets		
Sarah		
Toby		
Didymus		
El savi		
Madrastra		
Pare		
.....		

AJUDA per l'ensenyant

Trets físics

Algunes observacions que es poden fer:

- Aspecte físic general: menut, alt, prim, ros, fort, jove, àgil, musculós,...
- Com gesticula, com es mou: elegant, lent, nerviós, ràpid,...

Trets psicològics

Buscar entre aquests adjectius algun que vagi bé per a usar en la descripció dels personatges.

Bondadós	Perseverant	Generós	Humil
Calmat	Solidari	Indiferent	Obedient
Tolerant	Ordenat	Impacient	Colèric
Pacient	Voluntariós	Sincer	Respectuós
Delicat	Amical	Bondadós	Apassionat

Pla de diàleg

(Per a treballar, primer individualment i després en grup)

- Afegir-hi algun personatge més o treure'n algun.
- Afegir-t'hi tu fent un paper. (Pots triar un dels papers que ja hi ha o afegir un nou personatge que inventaries).
- Amb quin dels personatges viuries i amb quin no i per què.
- Quins valors representen els distints personatges del film? (es pot posar una llista de valors positius: solidaritat, tendresa, estimació, tolerància, comprensió)

Com reaccionen emocionalment?

Pots detectar algun moment del film on sigui molt explícit algun dels sentiments següents per part d'algun dels personatges principals?

	Sentiment	Moment del film
Jareth, el Rei dels follets		
Sarah		
Toby		
Didymus		
El savi		
Madrastra		
Pare		
.....		

AJUDA PER L'ENSENYANT

Ira: fúria, ultratge, ressentiment, còlera, exasperació, indignació, aflicció, acritud, fastiguejament, irritabilitat, hostilitat, violència, odi, etc.

Tristesia: pesar, malenconia, pessimisme, llàstima, autocompassió, solitud, abatiment, desesperació, aflicció, esllanguiment, etc.

Temor: ansietat, aprensió, nerviosisme, preocupació, consternació, inquietud, cautela, incertesa, paor, por, terror, fòbia, pànic, etc.

Plaer: felicitat, alegria, diversió, orgull, estremiment, embadaliment, gratificació, satisfacció, eufòria, èxtasi, etc.

Amor: acceptació, simpatia, confiança, amabilitat, afinitat, devoció, adoració, afecte, estima, tendresa, consideració, predilecció, etc.

Sorpresa: commoció, desconcert, admiració, estranyesa, atordiment, estupefacció, esbalaiment, meravellament, etc.

Disgust: menyspreu, avorriment, aversió, repulsió, desplaer, desgrat, pena, aflicció, sofriment, turment, empipament, molèstia, decepció, malestar, etc.

Vergonya: culpabilitat, molèstia, disgust, remordiment, humiliació, penediment, mortificació, contrició, deshonor, etc.

COMPRENSIÓ DE LA PEL·LÍCULA

Pla de diàleg

- Quina escena t'ha agradat més?
- Alguna escena t'ha fet por?
- En algun moment has pensat que Sarah no se'n sortiria?
- Quin dels personatges que troba pel camí creus que l'ajuda més?
- Què pretén Jareth?
- Hi ha altres maneres d'aconseguir el que vol Jareth sense tant d'embolic?

Sobre la pel·lícula

- Què ens diu aquest film sobre la gelosia?
- És una ficció o podria passar a la realitat?
- T'has posat en la pell de Sarah?
- Com creus que haguessis reaccionat tu en un cas semblant?
- Quin sentiment et provoca l'actitud de Sarah?
- Quin sentiment et provoca l'actitud de Jareth?
- Sarah és la mateixa persona a l'inici que al final de la pel·lícula?
- Quins símptomes de canvi notes?

TEMES QUE ES PODEN TRACTAR

Adolescència

La recerca del seu germà petit, el tema central de la pel·lícula, és, de fet, una metàfora del camí que ha de recórrer la protagonista per fer-se gran. Sarah, en el seu rampell de gelosia, es troba sola i s'ha d'enfrontar a una colla de proves per assolir la seva maduresa i autonomia. De fet parlem d'una metàfora de l'adolescència.

El camí cap al món adult pot ser més fàcil o més difícil, però cada ésser humà l'ha de transitar. En el cas de Sarah això es tradueix en un espectacular procés d'evolució interior, mutant de nena capritxosa i consentida a una dona enriquida per totes les experiències viscudes dins del laberint, que ve a ser, comptat i debatut, la gran aventura de la vida.

L'adolescència és un fenomen biològic, cultural i social, per tant els seus límits no s'associen solament a característiques físiques.

L'OMS defineix l'adolescència com l'etapa que va entre els 11 i 19 anys, i considera que té dues fases, l'adolescència primerenca dels 12 als 14 anys i l'adolescència tardana dels 15 als 19. No obstant això, la condició de joventut no és uniforme i varia d'acord al grup social al que es pertanyi.

L'adolescència és l'edat principal de formació de la personalitat. Es caracteritza psicològicament pels següents trets:

1. Cerca de nous referents, diferents als de la família, fet que pot desembocar en la rebel·lia contra el món adult.
2. Importància del grup d'iguals.
3. Descoberta de la sexualitat.
4. Adquisició del pensament abstracte, que possibilita la implicació en moviments i grups socials i els estudis superiors.
5. Inestabilitat emocional.
6. Creació de normes morals noves, sovint desafiant els límits establerts (es pot plasmar en el desig de tenir conductes de risc o l'ansia de diferenciar-se de la resta per la roba o la parla).
7. Tendència a la idealització o demonització de les institucions, corrents, persones o idees.

Activitat

Fes un anunci amb les teves qualitats

Fes una llista de, almenys, 5 qualitats positives de la teva persona (corporals, del teu caràcter, mentals, culturals, en el terreny de les relacions personals, com a membre d'una família o un grup, habilitats, destreses, ...) i 5 èxits positius en la teva vida. Si no arribes a 5, llegeix la guia d'exemples.

GUIA DE EXEMPLES

Dinamisme	Perseverança	Entusiasme	Simpatia	Valentia	Humor
Paciència	Previsor/a	Sensibilitat	Comunicatiu	Comprensiu/a	Fiable
Responsable	Expressiu/a	Animós/a	Organitzat	Generositat	Cordialitat
Iniciativa	Afectuós a	Adaptable	Autèntic	Honest	Llegir bé
Persistent	Independent	Original	Equànime	Solidari/a	Tenir fe
Creatiu	Determinació	Cantar bé	Serietat	Ballar bé	Saber escoltar
Controlar els impulsos	Mantenir un secret	Resoldre un problema	Ajudar a altres	Pensament lògic	Capacitat per intimar
Capacitat de fer amics	Confiança en si mateix	Capacitat d'observació	Força de voluntat	Capacitat de gaudi	Sentit de l'humor
Cortesia	Alegre	Franquesa	Obert	Treballador/a

A partir de la llista anterior, escriu un anunci intentant vendre't als altres. Es tracta que et venguis bé i mostris les teves qualitats. El pots fer a través d'un dibuix, un lema o una falca radiofònica.

Pots compartir l'anunci amb gent de confiança i si vols, –només si vols–, amb tot el grup.

La gelosia

La gelosia és un sentiment de frustració que es desperta quan creiem que una persona que ens estimem fa més cas o dóna afecte a una tercera persona. Ens costa suportar que "no estiguin per mi". És un estat en el que ens sentim vulnerables, com si algú ens estigués prenent el nostre lloc.

Comporta malestar emocional, independentment dels fets que la provoquin i perpetuïn. Aquestes causes poden ser **reals** i obeir a fets objectius, o **irreals** (imaginades o inventades). Hi ha moltes situacions que poden disparar la gelosia. Quan som petits, el naixement d'un germà pot desencadenar-la. També dins de la família si creiem que no som tractats amb prou interès o amb equanimitat.

Hi ha moltes formes de reaccionar davant d'aquest sentiment. En ocasions, la resposta de gelosia és exagerada, prolongada en el temps i comporta malestar i deteriorament en les relacions.

Hi van associats els sentiments d'enveja i ressentiment perquè es percep aquesta tercera persona com un rival amb qui cal compartir el mateix espai afectiu.

La gelosia, sovint, va associada a un procés de distorsió en la percepció de la realitat, sobre els fets objectius i sobre els sentiments dels altres. I provoca quadres d'ansietat o pors, però també conductes desadaptades i irades tal com ens mostra la pel·lícula.

Activitats

1. Comenta aquets dos casos:

A) Xavi: El meu millor amic s'anomena Víctor. Ens ho passem bé junts, però aquest any ha arribat un noi nou a l'equip i ara el nou i en Víctor passen el dia junts. De vegades juguem tots tres, però ells fan bromes i jocs entre ells i jo en quedo fora.

B) Sara: La meva cosina Laura toca molt bé el piano. La meva mare ho explica a tothom i de mi no en diu res, com si jo no fos bona amb el violí. Això m'entristeix molt!

- Quina d'aquestes dues persones sent gelosia? Quina sent enveja?
- Què tem el Xavi que passi amb la seva amistat amb el Víctor?
- Què entristeix la Sara?
- Creus que algun dels dos pot fer alguna cosa per canviar la situació? Què?

2. Escribeu V (veritable) o F (fals), segons correspongui.
La gelosia i l'enveja són una mateixa emoció.
La gelosia i l'enveja t'impedeixen estar content/a.
La gelosia sorgeix quan algú et pren alguna cosa que és teva.
L'enveja neix quan els altres tenen alguna cosa que tu vols.
L'enveja et duu a sentir tristesa.

Ara, corregeix les oracions que siguin falses.

Respon aquestes preguntes sobre l'enveja i la gelosia:

- Què tenen en comú?
- En què es diferencien?
- Què et fan sentir respecte als altres?

3. La gelosia i l'enveja s'aviven mútuament. Subratlla amb un color els verbs que signifiquin el mateix que avivar. Hi ha algun verb que signifiqui el contrari d'avivar? Quins?

excitar	reprendre	animar	destorbar	empènyer
apagar	esperonar	procedir	activar	atenuar

Els laberints

Un laberint és un camí enrevessat, de sortida difícil.

Existeixen dos tipus de laberints fonamentals: els unicursals i els anomenats multicursals; els primers, que eren els habituals fins al segle XV, presenten un recorregut únic i, per tant, perdre-s'hi és impossible, mentre que als segons es poden triar alternatives de recorregut i la sortida no apareix com a meta clara. Aquests darrers van sorgir als jardins com a distracció per als nobles, que havien de trobar la sortida i aprofitaven els racons per trobades amoroses.

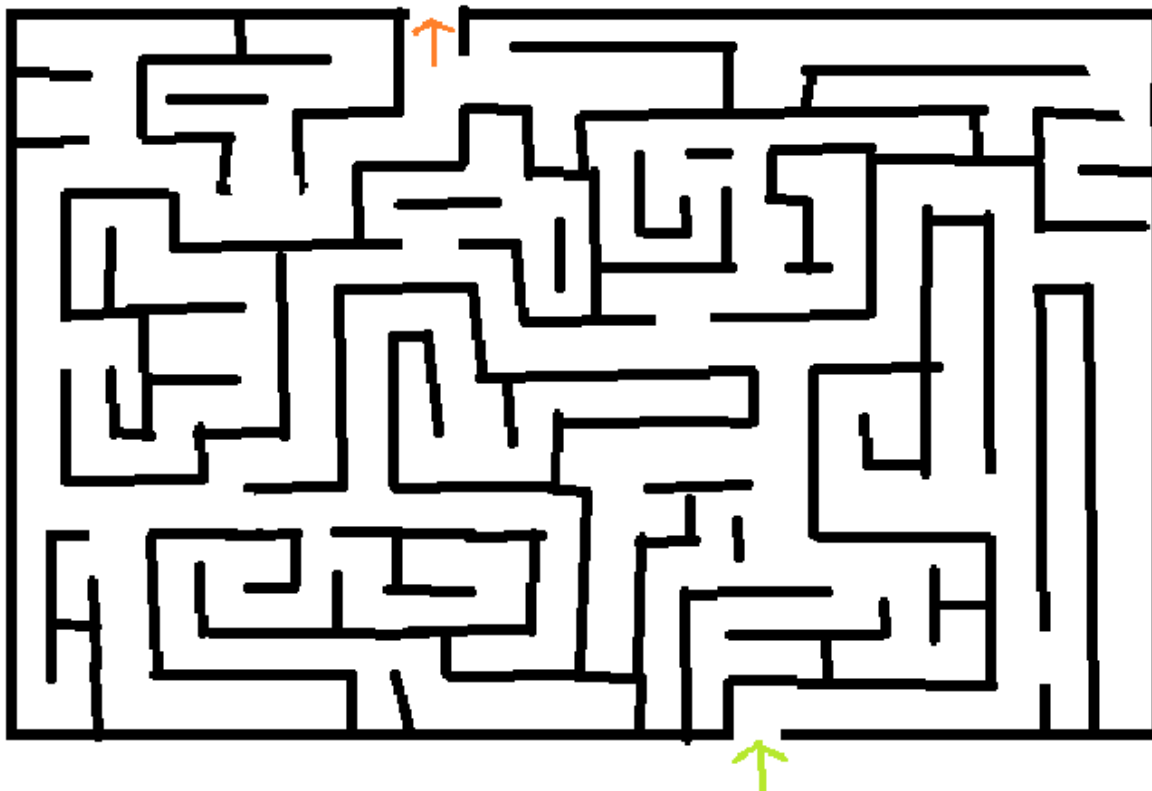
Durant l'Edat Mitjana els laberints simbolitzaven el difícil camí de la vida, que té un inici que és el naixement i l'única sortida possible és la mort, però no se sap quin camí se seguirà fins llavors ni què es trobarà en el temps que resta.

Posteriorment, el símbol va passar a veure's com a negatiu, un laberint era l'home perdut en el pecat, o també l'etern retorn de la història, en un concepte proper al de la filosofia oriental. Avui, un laberint és sinònim de caos i desordre, per això es titlla de laberint el traçat dels carrers de determinades ciutats.

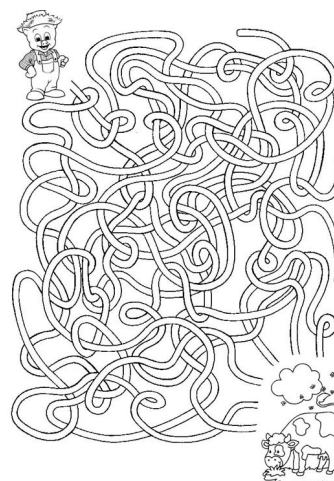
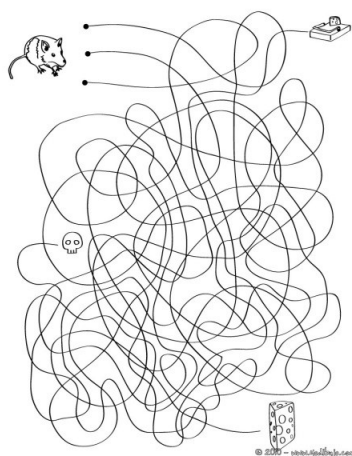
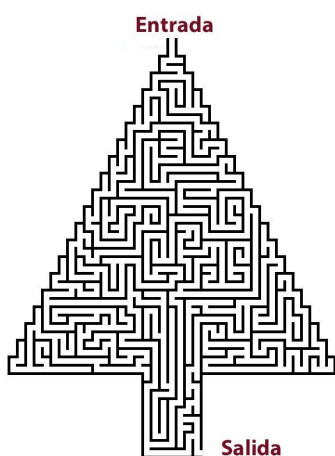
Pla de diàleg

- Quina sensació es té dins d'un laberint? (Plaent, angoixant, juganera, d'aventura, de dificultat, de conflicte, d'orientació, de seguretat, d'inquietud, de calma, de llibertat, de confiança, etc.)
- Busca i explica quina seria la teva actitud dins un laberint.
- Quin és l'objectiu d'algú que entra en un laberint? És el cas de Sarah?
- Quin és el paper del laberint en aquesta pel·lícula?
- Té una simbologia especial, el laberint, en la temàtica de la pel·lícula?
- Hi ha més d'un laberint dins del gegantí laberint de la pel·lícula?
- A tu, què et suggereix la imatge d'un laberint?

Resoldre aquest laberint



En petits grups proposar un laberint i fer que els altres grups els resolguin. Poden ser de models diversos:



Les proves

En el seu camí cap al castell tot buscant el germanet, només té 13 hores per aconseguir-ho, Sarah troba tota mena d'obstacles, molts dels quals representen simbòlicament les proves que han de superar els adolescents per afiançar la seva personalitat. La idea del laberint d'anar endavant i enrere és símbol de la inseguretats i de les pors.

La protagonista passa per situacions insòlites, a través de paisatges fantàstics, de personatges estrambòtics i, sobretot, de situacions que no controla, perquè no sap mai si li diuen la veritat o no. Quasi sempre acaba havent d'escapar de perills.

Sempre hi ha algú que li dóna un cop de mà, però no té clar de qui fiar-se. Alguns personatges són fiables, altres la confonen i l'entretenen. I es troba amb un cúmul de situacions adverses d'allò més imaginatives.

Passa pel pantà de pudor eterna. Després de creuar la piscina, a Sarah li regalen un préssec i quan el mossega es mareja i comença a al·lucinar: es troba llavors en un ball estrany ple de convidats amb màscares de cabres, porcs i aus i coincideix amb Jareth, el seu guia, que l'espiava. Jareth l'espera sota una màscara amb banyes. Jareth i Sarah comencen a ballar el vals junts, però ella escapa i cau en un altre parany: és com si tornés a la seva habitació.

Hi ha molts artilugis: portes, robots, canons, animals, nans, bruixes, armes de tota mena.... que li barren el camí. Per sort, en la seva aventura, ha fet una colla d'amics que l'ajuden.

Malgrat tots aquests problemes, Sarah, finalment, arriba al castell i hi entra. Entra sola, "que és com ho he de fer" diu. Es troba perduda dins d'una pintura d'Escher de grandària real i allà veu Toby.

Llavors es troba davant de Jareth que se li declara i ella es revela dient-li "No tens poder sobre mi" i aleshores Jareth es torna mussol i marxa per la finestra.

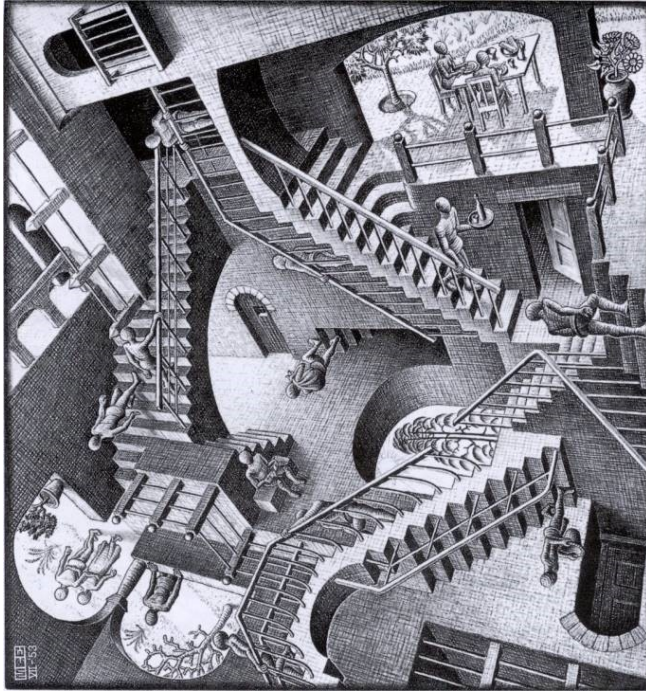
Activitat

- Tria i comenta alguna de les proves: la que t'hagi impactat més, la que hagi trobat més enginyosa, més original, etc...
- Imagina que et demanen d'allargar la pel·lícula i per això cal idear alguna prova més. En petit grup penseu en alguna prova que es pugui organitzar dins el laberint i que faci perdre temps o porti Sarah a desistir de la recerca.

ESCHER

Sobre el llit de Sarah hi ha la imatge de Escher "Relativity" (escales que van en totes direccions i no van enlloc).





Aquesta obra serà molt important més endavant en la pel·lícula.

Escher ha estat la font d'inspiració de molts altres artistes, no només pintors, sinó també escenògrafs que van crear decorats memorables en pel·lícules del gènere fantàstic.

La relativitat és una litografia d'impressió de l'artista l'holandès, MC Escher, impresa per primer cop el desembre de 1953. Representa un món en el qual les lleis normals de la gravetat no s'apliquen.

L'aparent confusió de la impressió litogràfica prové del fet que les tres fonts de gravetat es representen en el mateix espai. L'estructura compta amb sis escales, i cada escala pot ser utilitzada per persones que per-

tanyen a dues fonts diferents de gravetat. Parteix d'una perspectiva totalment inusual i configura un efecte surrealista.

Aquesta és una de les obres més populars d'Escher i s'ha utilitzat en una varietat de formes, tant artísticament com científicament.

Activitat

Mostrar imatges d'Escher, triades pel professorat o pels propis alumnes, i convidar-los a que les analitzin i dialoguin sobre elles.

Autoestima

L'autoestima és la valoració global que una persona fa d'ella mateixa. És un tret de la personalitat modificable segons les pròpies vivències, l'evolució de la personalitat, l'avaluació de persones que importen a la persona, els èxits aconseguits, els missatges rebuts i altres factors.

La majoria de persones sanes tenen una autoestima saludable i positiva, diríem que s'aprecien, però n'hi ha que es troben molts defectes i poques virtuts. Tan dolent és tenir una excés d'autoestima com un defecte. L'excés pot comportar abús de poder, violència, tirania i el defecte comporta inseguretats, timidesa i insatisfacció.

Donat que l'autoestima o estimació pròpia està estretament lligada amb la satisfacció subjectiva i personal amb la vida en general, amb la sensació de benestar o felicitat, el seu equilibri és fonamental.

Pla de diàleg: Autoestima

- Hi ha gent que t'agrada i gent que no?
- T'importen les opinions de la gent que t'agrada?
- T'importen les opinions de la gent que no t'agrada?
- Si la gent que t'agrada, té una bona opinió de tu, com et fa sentir això?
- Si la gent que no t'agrada, té una mala opinió de tu, com et fa sentir això?
- Què en dius de la teva pròpia opinió de tu mateix/a: esta basada en el que l'altra gent pensa de tu?
- Baixa l'opinió que tens de tu mateix/a quan et renyen, i puja quan t'elogien?
- Que et fa pujar més l'opinió que tens de tu mateixa: fer una cosa bona o que la gent que t'agrada t'elogii?

- Quina et sembla ser la millor raó que té la gent per tenir una bona opinió de sí mateixa?
- Quina et sembla ser la pitjor raó que té la gent per tenir una bona opinió de sí mateixa?
- Podries tenir una bona opinió de tu mateixa, encara que ningú no t'elogiés mai?
- Podries tenir una bona opinió de tu mateixa, encara que no fessis mai res important?
- Et sembla que poden existir persones que siguin elogiades per tothom, però que no estiguin satisfetes amb sí mateixes?
- Podria una persona tenir-se autoestima sense ser egoista?
- Tens alguna qüestió que t'agradaria afegir a aquesta llista?

Activitat extreta de *Recerca Filosòfica*

Força i violència

A la pel·lícula hi ha sempre una tensió latent, de vegades és només psicològica: tria, decisió, valentia, manca de recolzament, etc., però, de vegades, és ben explícita, ja que hi ha força impediments de tota mena: trampes, murs, entrebancs, ensurts i també violència clara: armes, lluites, cops i segrestos, enverinaments, etc., tant respecte de la Sarah com entre els comparses.

Al relat *La descoberta de l'Aristòtil Mas*, l'Aris rep un cop de pedra i no sap qui li ha tirat. És una agressió en tota regla. Reflexionem un moment sobre aquests conceptes:

Pla de diàleg: Força i violència

- Quina diferència hi ha entre força i violència?
- Es pot fer força sense violència? Posa un exemple.
- Es pot fer violència sense força? Posa un exemple.
- Seria correcte dir que la persona que va llançar la pedra, que no va tocar l'Aris i va anar a parar contra el vidre amb força, ho va fer amb violència?
- Pot la violència ser brusca i enèrgica sense ser nociva?
- Pot una cosa ser violenta sense violar els drets d'algú?
- Pot una persona ser violenta sense violar els drets d'algú?
- Pot una persona tenir sentiments violents sense participar en accions violentes?
- Pot una persona participar en accions violentes sense tenir sentiments violents?
- Pots recordar alguna situació en que s'hagi usat la força sense una bona disculpa per fer-ho?
- Pots recordar alguna situació en que s'hagi usat la força amb una bona disculpa per fer-ho?
- Pots recordar alguna situació en que s'hagi usat la violència sense una bona disculpa per fer-ho?
- Pots recordar alguna situació en que s'hagi usat la violència amb una bona disculpa per fer-ho?
- Hauríem de recórrer mai a la força abans d'haver esgotat les alternatives pacífiques? Posa un exemple.
- Creus que té sentit treballar per eliminar la violència al món?
- Creus que té sentit treballar per eliminar la força al món?
- Creus que la persona que va llançar la pedra contra L'Aris hauria de ser (castigada) (disculpada) (elogiada) (renyada) (investigada)?

- És mai correcte perjudicar gent innocent?
- Passa, a vegades, que la gent és tan infeliç o està tan enrabada que vol perjudicar algú, fins i tot a persones innocents?
- Pot ser mai una bona excusa per algú dir: "Estava tan embogit que no vaig poder evitar de fer-ho"? Posa un exemple, o explica el perquè no ho és.

Aquesta activitat ha estat extreta del Manual *Recerca Filosòfica*

Altres temes

- Es podria tractar l'expressió tan sovintejada de "no és just".
- El paper dels pares en relació a la Sarah.
- Algunes frases que s'hagin anotat al Full d'observació com ara:
 - . Les coses no són el que semblen.
 - . De vegades per avançar cal retrocedir.
 - . Em cuido molt bé de mi mateix, com fa tothom.

Sobre la pel·lícula

Quants anys passen aproximadament des de l'inici de la pel·lícula fins a la darrera escena? Com ho sabem en el film?

Podries dir quin aspecte del film t'ha cridat més l'atenció com ara: els personatges, l'escenografia, l'ambientació, la música, el vestuari, els efectes especials o altres

Recordes alguna seqüència o fotograma especialment impactant?

Quins són els moments més especials de la pel·lícula per a tu?

- 1.
- 2.
- 3.

Canviar el final de la pel·lícula

AVALUACIÓ

A tu, que t'ha dit la pel·lícula?

Digues la teva opinió sobre el film, justificant la teva avaluació:

- M'ha agradat, perquè.....
- M'ha fet por, perquè.....
- M'ha fet riure, perquè.....
- M'ha sorprès, perquè.....
- M'ha indignat, perquè.....
- M'ha fet somriure, perquè.....
- M'ha emocionat, perquè.....
- M'ha alegrat, perquè.....
- M'ha molestat, perquè.....
- M'ha inquietat, perquè.....
- M'ha distret, perquè.....

M'ha avorrit, perquè.....
M'ha sobtat, perquè.....
M'ha il·lusionat, perquè.....
M'ha informat, perquè.....

Què m'ha explicat que no sabia?

PER SABER-NE MÉS

Bibliografia

A.C.H.Smith , *Dentro del laberinto*. Nocturna ed., España, 2010, ISBN 978-84-937396-7-6.

Pel·lícula

[Dentro del laberinto \(1986\) ver online - descarga directa](#)

[Dentro del Laberinto Ver Online](#)

[Dentro del laberinto pelicula completa en espanol mirar peliculas ...](#)

[Dentro del laberinto online ver película divx descargar gratis torrent ...](#)

[Película Dentro del laberinto online y en descarga directa torrent](#)

[Dentro del Laberinto - Películas sin Cortes | Tu Cine Online](#)

[Dentro del laberinto - Ver online y Descargar gratis | Español ...](#)

[Ver Dentro del laberinto\(1986\) \[DVD-R\] Español online - ver Ver ...](#)

[Ver Película Laberinto \(Dentro del Laberinto\) Online Gratis \(1986\)](#)