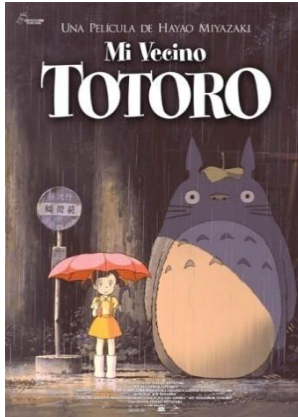


# El meu veí Totoro

## FITXA TÈCNICA I ARTÍSTICA



**Títol original:** Tonari no Totoro  
**Direcció i guió:** Hayao Miyazaki  
**Producció:** Tohru Hara  
**Música:** Joe Hisaishi  
**Muntatge:** Takeshi Escama  
**Direcció artística:** Kazuo Oga  
**Distribuidora:** Aurum  
**País:** Japó  
**Any:** 1988  
**Durada:** 86 min  
**Llengua:** Català

Les guies de pel·lícules que s'ofereixen des del GrupIREF tenen el mateix objectiu que el projecte Filosofia 3/18, és a dir, procurar que els nens i joves pensin per si mateixos de forma acurada i reflexiva. Per això no són gaire convencionals. Poques vegades hi ha referències a directors, actors o tècniques filmiques ni corrents cinematogràfiques.

Com si es tractés d'una lectura, demanem als espectadors una actitud activa i desperta abans, mentre i després de veure la pel·lícula. Les nostres guies busquen propiciar tant la mirada a la pantalla com a un mateix.

Aquest aprenentatge es fa a les aules de forma cooperativa, és a dir, formant una comunitat de recerca, un espai on es tracten les qüestions que planteja la pel·lícula de forma dialogada -ni debats ni discussions-, tot donant molta importància a l'exercici del pensament crític i reflexiu.

L'apartat Temes que es poden tractar no ha de ser tractada com un llibre de text, cal usar tots els mecanismes que són habituals a les aules de Filosofia 3/18: fer pissarra si s'escau, posar en marxa el diàleg i si convé llençar alguna pregunta, com un repte per avançar en el coneixement i en l'exercici d'actituds dialogants.

Quan creiem que el treball amb la pel·lícula ja es pot tancar, plantejarem una avaluació per tal que l'alumnat es faci conscient de què ha après, dels sentiments que li ha generat i del coneixement que li ha aportat.



Llicència de Creative Commons  
 Guia El meu veí Totoro. Autora: Irene de Puig Olivé.  
 Està subjecta a una llicència de Reconeixement-  
 NoComercial- SenseObraDerivada 4.0 Internacional  
 de Creative Commons.

## Resum

Dues nenes, Satsuki i Mei s'han traslladat, juntament amb el seu pare, a viure al camp, mentre la seva mare es recupera d'una malaltia a l'hospital de la comarca. Al bosc proper, Satsuki i Mei descobreixen l'existència d'éssers extraordinaris, els esperits del bosc, que només poden ser vistos per persones de cor pur. Quan Mei, intentant arribar a l'hospital per veure la seva mare, s'extravia, Satsuki recorre a Totoro, el rei del bosc, perquè l'ajudi a trobar la seva germana petita.

Tot això se suposa que passa als anys 50 del segle passat. El pare és un professor universitari i estimula la imaginació de les seves filles explicant-los-hi faules i històries màgiques sobre follets, fantasmes i esperits protectors de les llars.

## Pel professorat

*El meu veí Totoro* s'ha convertit per dret propi en un dels grans clàssics del cinema d'animació i en el referent de l'estil de l'Studio Ghibli. Miyazaki és el director de cinema japonès més prestigiós dels últims vint anys i, amb les seves meravelloses obres, s'ha guanyat el respecte i el reconeixement de la comunitat cinematogràfica internacional. Mostra d'això és l'Oscar obtingut, així com el privilegi de ser l'únic director que ha aconseguit l'Ós de Plata del Festival de Berlín amb una pel·lícula d'animació.

*El meu veí Totoro* és una de les pel·lícules més personals de Miyazaki. La més estimada pels infants i per molts adults una de les seves obres cabdals.

Ambientació: zona rural del Japó. Època indeterminada, presumiblement mitjans segle XX: no hi ha televisors a les cases, però sí diversos trets de cultura "tradicional" en harmonia amb el to, molt feliç però lleument nostàlgic, que evoca records d'infància.

És la tercera pel·lícula de Miyazaki dins de l'estudi Ghibli. Idea, guió i dibuixos propis. Comparada amb les anteriors ("Nausicaa" i "Làputa"), es destaquen els contrastos d'ambientació i temàtica. Aposta arriscada, la d'una pel·lícula a la vegada infantil, detallista i contemplativa, sense la trama d'acció de les anteriors. En aquest sentit, està més a prop del clima-i de l'audàcia-de les sèries de la WTM (Heidi, Marco), i té un clar predecessor en "Panda Kopanda", obra menor i primerenca.

Si bé la pel·lícula transcorre al Japó, i en una cultura més aviat tradicional, hi ha pocs aspectes que resultin difícils d'entendre (o de traduir) per a nosaltres. Sobre alguns costums (no trepitjar amb calçat els pisos interiors, banys d'immersió familiars), trobareu material per treballar en aquesta proposta.

**Com visualitzar****Tràiler:**

<https://www.youtube.com/watch?v=PCpekfjA-xE>

**Per parts:**

Estructura: La pel·lícula es pot dividir en tres parts de mitja hora cadascuna:

1. La casa nova: El pare i les dues filles (Mei i Satsuki) arriben a la nova casa. Exploració joiosa de les habitacions i els voltants, i descobriment de l'arbre gegant: un camforer "sagrat". Aparició de les boletes de sutge. Les boletes de sutge que les nenes troben a la casa s'anomenen Makuro Kurosuke, una mena de joc de paraules infantil amb la paraula "negre" (Kuro), literalment vindria a ser com "negre-negríssim". Coneixen l'àvia de la casa veïna i el nét tímid i esquerp (Kanta). De nit, el fort vent espanta les nenes, que riuen per espantar les pors. Després la família visita, amb bicicleta, la mare a l'hospital.
2. Totoro: Mentre Satsuki va a l'escola, Mei vaga fora de la casa i descobreix el Totoro petit. Perseguint-lo descobreix al mitjà, i després, a l'interior de l'arbre gegant, arriba al refugi del Totoro gegant. Més tard, la família presenta els seus respectes davant l'arbre sagrat. L'endemà, el pare va a la Universitat, Mei no suporta l'absència de la seva família i la seva germana ha fer-li un lloc al col·legi. De tornada a casa, comença a ploure, i Kanta els deixa el paraigua. Cap al tard, surten a tornar el préstec i a esperar el pare a la parada d'autobús. Arriba endarrerit, ocasió de la segona trobada amb Totoro, i aparició del Gat-bus. Les germanes sembren les llavors "màgiques". A la nit calorosa, de lluna plena, les nenes s'aixequen del llit, assisteixen amb els Totoros al creixement màgic dels arbres, volen amb el vent i bufen l'ocarina al cim de l'arbre. L'endemà, les llavors mostren els seus primers brots.
3. Buscant Mei: Petita crisi, amb la malaltia de la mare i la pèrdua de Mei. Mentre el pare treballa a la ciutat i les nenes visiten l'horta de l'àvia veïna, arriba un alarmant telegrama de l'hospital. Satsuki s'encarrega de cridar el pare, i tracta de suportar la pressió emocional, per tenir cura de la seva germana petita. No pot evitar, però, irritar-se amb ella i, més tard, la mateixa germana gran és la que es trenca imaginant la possible mort de la seva mare. Llavors, Mei s'escapa cap a l'hospital amb uns vegetals frescos, confiant que això tornarà la salut a la seva mare. Naturalment es perd, i Satsuki ha de sortir a buscar-la, amb l'ajuda del veïnat. Per fi es decidirà a buscar l'ajuda de Totoro ...

## ABANS DE VEURE LA PEL·LÍCULA

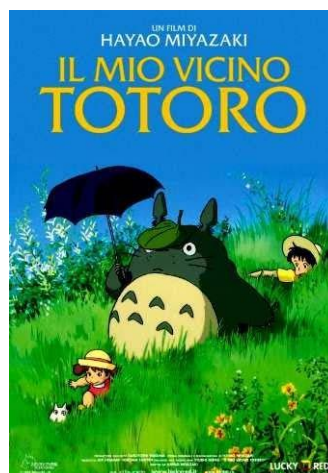
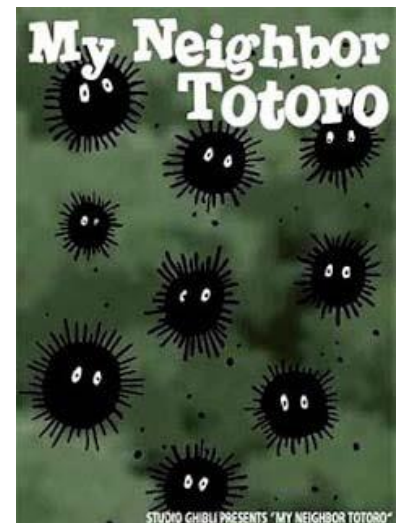
### Qüestionari previ:

- Coneixes contes que tinguin nenes com a protagonistes?
- Coneixes contes que tinguin personatges del Japó?

### 1. El títol i la caràtula

#### Les caràtules

Estudi de distintes caràtules relacionades amb el film:



- De cadascuna:
  - . Què ens diu el dibuix?
  - . Ens anuncia de què anirà la pel·lícula?
- De la que nosaltres usem:

- . Què remarca a diferència de les altres?
- . Quines expectatives et crea?
  - Una vegada vist el film:
- . Creus que s'han acomplert les expectatives que t'oferia la caràtula?
- . Què t'hi sobra o què t'hi falta?
- . Amb quina et quedaries?
  
- Personalitza la caràtula. Dibuixa la teva caràtula a partir de distints elements que pots fotocopiar o trobar a Internet: lletres, fotogrames de publicitat, etc.

## DESPRÉS DE VEURE LA PEL·LÍCULA

### 1. Estructura

Aquesta faula té l'estructura narrativa de tots els contes clàssics:

- . L'inici es presenta com una mancança: absència de la mare.
- . Proves (quedar-se soles, la tempesta, esperar el pare, perdre's).
- . Ajuda de personatges que donen un cop de mà a l'heroi: animals, l'avia, el nen, Totoro.

Procurar que els estudiants s'adonin d'aquesta estructura a base de fer preguntes:

- Què passa?
- Quan, com i on passa?
- Per què passa?
- Què necessita Mei?
- Què es planteja de fer Satsuki?
- Amb quins conflictes es troben les nenes?
- Per què decideix fer un viatge?
- Quins perills troba en el viatge?
- Qui l'aconsella i ajuda?
- Com l'aconsellen i ajuden?
- Com acaba?
  
- Fent memòria entre tots, llistarem els distints episodis per ordre (treballant causes i conseqüències), fins que en quedi clar el fil argumental.













**Qüestions:**

- . Us heu fixat bé en aquests fotogrames?
- . Hi ha molts personatges ?
- . Quins colors predominen?
- . Hi ha vegetació, flors, animallets?
- . Les nenes estan contentes?
- . Hi ha molts adults en aquestes imatges?
- . Hi ha cotxes o edificis en aquests fotogrames?
- . Tot això és atzar o creieu que el director ho ha fet expressament?

**Analitzem aquest fotograma**



- . Quins elements del personatge ens fan pensar en un bus i quins en un gat ? Per què?
- . Ara inventem nosaltres un personatge com aquest, un animal que faci una funció com ara un gos-armari o un gat-taula, etc.
- . Convertir un fotograma en un trencaclosques, com ara es veu aquí :



## **2. L'ACCIÓ**

### **Espai**

- . On passa?
- . A quin país?
- . Com ho sabem?

### **Temps**

La pel·lícula no ens diu en quin moment passa, però ho podem esbrinar si ens fixem en alguns detalls :

- . Tenen cotxe els personatges?
- . Tenen TV a la casa?
- . Amb quins vehicles es mouen?
- . Tenen telèfon a casa?
- . Com vesteixen les nenes?
- . L'escola és com la nostra? Què vol dir això?

### 3. ELS PERSONATGES

- Les dues germanes Mei i Satsuki són les protagonistes principals. Els seus noms fan referència al mes de maig. Mei és la transcripció fonètica de May en anglès, i Satsuki era el nom que rebia antigament al Japó el cinquè mes.
- Mei Kusakabe, la petita de les germanes Kusakabe (4 anys,) és alegre i curiosa, i és qui descobreix Totoro. A causa de l'absència de la seva mare busca constantment l'atenció de la seva germana gran. En el doblatge original Mei pronuncia malament les paraules, per això diu Totoro en comptes de dir torōru que és com es pronuncia *troll* en japonès.
- Satsuki Kusakabe amb 11 anys és la germana gran, model, molt responsable i carinyosa. Assumeix obligacions en l'absència de la mare, i només defalleix en perdre la seva germana petita. Intenta adaptar-se al seu nou entorn i assimila la malaltia que pateix la seva mare, tot això fa que comenci a madurar molt aviat.
- Tatsuo Kusakabe és el pare de les nenes. Treballa al departament d'Arqueologia i Antropologia de la Universitat de Tòquio. Sempre es mostra alegre amb les seves filles. És un pare comprensiu i sensible, i compren les fantasies de les seves filles. La mare està internada a l'hospital, aparentment de tuberculosi (un tret semi-autobiogràfic de Miyazaki).
- Kanta, de la mateixa edat que Satsuki, és el noi veí dels Kusakabe, que amaga la seva tímida amb un posat rude i poc amical.
- L'àvia de Kanta, amable i servicial, ajuda els nous veïns a adaptar-se a l'entorn. Treballa cultivant el seu hort i té cura de les nenes.
- Totoro. En realitat, són tres: el Totoro petit, el mitjà i el gran. El més gran de color gris és el més conegut dels tres, el mitjà és de color blau i el petit és de color blanc. Però quan parlem de "Totoro", se sobreentén que ens referim al gran. La paraula "Totoro" és un invent de Miyazaki. En realitat se suposa que Mei pronuncia malament, la paraula "Tororo", espècie semi-animal de fantasia dels contes japonesos, possiblement equivalent al troll.

Els Totoro són esperits del bosc que habiten a l'interior d'un gegantí camforer mil·lenari.

Altres personatges són el Gat-Bus (amic de Totoro,), els "Makuro-Kurosuke" (boletes de sutge, o conillets de la pols, segons traducció), l'àvia de Kanta, la mestra d'escola, i no gaire més.

- Buscar els adjectius que millor defineixin els personatges:

	<b>Descripció física</b>	<b>Descripció psicològica</b>
Satzuki		
Mei		
El pare		
La mare		
Kanta		
Àvia de Kanta		
Tororo		

AJUDA per la mestra

### **Trets físics**

Algunes observacions que es poden fer:

- Aspecte físic general: menut, alt, prim, ros, fort, jove, àgil, musculós,...
- Com gesticula, com es mou: elegant, lent, nerviós, ràpid,...

### **Trets psicològics**

Buscar entre aquests adjectius algun que vagi bé per a usar en la descripció dels personatges:

Bondados	Perseverant	Generós	Humil
Calmat	Solidari	Indiferent	Obedient
Tolerant	Ordenat	Impacient	Colèric
Pacient	Voluntariós	Sincer	Respectuós
Delicat	Amical	Apassionat	.....

- **Pla de diàleg** per a treballar primer individualment i després en grup:

- Afegir-hi algun personatge més o treure'n algun.
- Afegir-t'hi tu fent un paper. (Pots triar un dels papers que ja hi ha o afegir un nou personatge que inventaries).
- Amb quin dels personatges viuries i amb quin no i per què.
- Quins valors representen els distints personatges del film? (es pot posar una llista de valors positius: solidaritat, tendresa, estimació, tolerància, comprensió, generositat, amistat?)

- **Com reaccionen emocionalment?**

Pots detectar algun moment del film on s'explicitin bé algun dels sentiments següents per part d'algun dels personatges principals?

	<b>Sentiment</b>	<b>Moment de la pel·lícula</b>
Satzuki		
Mei		
El pare		
La mare		
Kanta		
Àvia de Kanta		
Tororo		

**AJUDA PER LA MESTRA**

**Ira** : fúria, ultratge, ressentiment, còlera, exasperació, indignació, aflicció, acritud, irritabilitat, hostilitat, violència, odi, etc.

**Tristesia**: pesar, malenconia, pessimisme, llàstima, autocompassió, solitud, abatiment, desesperació, aflicció, esllanguiment, etc.

**Temor**: ansietat, aprensió, nerviosisme, preocupació, consternació, inquietud, cautela, incertesa, paor, por, terror, fòbia, pànic, etc.

**Plaer**: felicitat, alegria, diversió, orgull, embadaliment, gratificació, satisfacció, eufòria, èxtasi, etc.

**Amor**: acceptació, simpatia, confiança, amabilitat, afinitat, devoció, adoració, afecte, estima, tendresa, consideració, predilecció, etc.

**Sorpresa**: commoció, desconcert, admiració, estranyesa, atordiment, estupefacció, esbalaïment, etc.

**Disgust**: menyspreu, avorriment, aversió, disgust, repulsió, desplaer, desgrat, pena, aflicció, sofriment, turment, empipament, molèstia, decepció, malestar, etc.

**Vergonya**: culpabilitat, molèstia, disgust, remordiment, humiliació, penediment, mortificació, contrició, deshonor, etc.

**4. COMPRENSIÓ DE LA PEL·LÍCULA****Pla de diàleg**

- Quina escena t' ha agradat més?
- Alguna escena t' ha fet por?
- Què sents quan la Mei marxa de casa?
- I quan la retroben?

**Sobre la pel·lícula**

- a. Què ens diu aquest film sobre el Japó?
- b. És una ficció o podria passar a la realitat?
- c. T'has posat a la pell de Satzuki ?
- d. Com creus que haguessis reaccionat tu?
- e. Quin sentiment et provoca l'actitud Mei?
- f. Quin altre títol posaries a la pel·lícula?

**TEMES QUE ES PODEN TRACTAR****a. La infantesa**

L'ambient que respira la pel·lícula fa pensar molt en la infantesa, en els moments de benestar, de felicitat simple pròpia de la infància, que poques vegades ha estat plasmada en una pel·lícula de manera tan clara.

- L'excitació de les nenes en arribar a la casa.
- Les rialles en recórrer les habitacions.
- Mei copiant els moviments de la seva germana gran.
- Anar a buscar aigua al rierol.
- Quan les germanes s'aixequen del llit, a la nit càlida de lluna plena, i surten fora amb Totoro.

La infantesa, però, no està exempta de foscor, que per Miyazaki és el símbol suprem de la infància. La foscor o, fins i tot, la desesperació, conseqüència de llunyania o malaltia d'una mare, o d'un canvi de residència, són traumes que les nenes intenten superar amb l'ajuda d'un pare bondadós i, sobretot, d'una naturalesa exuberant, la veritable protagonista de la pel·lícula, capaç de refugiar Satsuke i Mei, de divertir-les, d'il·lusionar-les.

## b. Paisatges



- Què tenen a veure aquestes fotografies de paisatges d'arrossars del Japó amb els paisatges que es veuen a la pel·lícula?

## c. La casa

*Per fora*

- Com és la casa dels Kusakabe?
- Veus alguna cosa diferent de les que tenim per aquí?
- T'agradaria viure en aquesta casa?



*Per dins*

- Què té de diferent aquesta casa de la teva?
- Observa bé com dormen les nenes, com està assegut el pare, com és la porta que dona al carrer...

#### d. Religiositat

Hi ha diverses referències a la religiositat tradicional popular del Japó:



- L'arbre gegant és un "arbre consagrat", la qual cosa s'assenyala amb aquesta espècie de corda que envolta el seu tronc. És anomenada shimenawa, feta de palla d'arròs i cintes de paper. Significa que el arbre és sagrat, part de l'aspecte natural del culte del Sintoisme (la religió nativa del Japó), que té elements de la natura i culte als ancestres) i de creences culturals tradicionals japoneses. Quan el pare i les nenes s'inclinen davant de l'arbre, estan literalment fent un agraïment a l'esperit dels arbres i del bosc per protegir Mei.

- En tornar de l'escola, les nenes es refugien de la pluja en una mena d'ermita dedicada a alguna divinitat local. En el Budisme japonès, hi ha una tradició de construir petits santuaris al costat del camí. Aquests són construïts amb freqüència en memòria d'un infant que ha mort, i la figura és la de Ojizou-sama, una mena de deïtat-patró dels infants en el Budisme: Satsuki i Mei ajunten les mans, fan una reverència i demanen permís a Ojizou-sama per quedar-se fins que la pluja acabi.

- Finalment, quan Mei està perduda, se'u al costat d'una filera d'escultures religioses budistes que són estàtues de Ojizou-sama: aquest és la manera com Miyazaki diu a l'audiència que Mei està fora de perill, ja que aquestes deïtats l'estan vigilant .

Al nostre món també trobem signes de religiositat? (creus de terme, esglésies, marededéus, etc.)

### 5. MÚSICA

La pel·lícula està banyada per la música de l'habitual col·laborador del director, Joe Hisaishi, les cançons del qual són alegres i enganxoses (per descomptat, sobresurt la dedicada al personatge que dona títol al film, realment fantàstica). La majoria dels temes del compositor tenen una encantadora jovialitat, que retrata molt bé la vida al poble i a la casa a la qual van a viure Satsuki i Mei amb el seu pare.

L'ús dels sintetitzadors resulta adequat per descriure els passatges en què les nenes descobreixen que uns curiosos esperits habiten la casa, tot i que el compositor no s'oblida d'una de les temàtiques que aborda la cinta, que no és altra que el sentiment de les petites per la falta de la seva mare, que es troba a l'hospital a causa de la tuberculosi (de totes maneres, es tracta d'una aportació més emocional que dramàtica). Un cop apareix Totoro, la màgia s'apodera de la partitura, no ja perquè comença a escoltar-se el fantàstic tema que Hisaishi escriu



per aquest personatge, sinó també perquè, en general, les notes semblen voler jugar entre si a mesura que avancen les aventures de les protagonistes. La fusió entre música i imatges és, doncs, gairebé perfecta.

La cançó de Totoro en català

<http://www.youtube.com/watch?v=BjUD5zsZqxs> 2:25

La cançó de Totoro en castellà:

<http://www.youtube.com/watch?v=ZPp92tE0fwQ> 3:34

# Tonari no Totoro Joe Hisaishi

de la pel·lícula

Mi vecino Totoro ( Hayao Miyazaki)

Arreglo para guitarra: Hernán J. González

Chords and fret numbers for the first system (measures 1-8):  
 C (000233), G/B (020033), Am (022333), Em/GF (022333), Fm (133211), G<sup>11</sup> (000233), G<sup>7</sup> (020033).

Chords and fret numbers for the second system (measures 9-14):  
 C (000233), G/B (020033), Am (022333), E<sup>o7</sup> (022333), A<sup>7</sup> (202233), Dm<sup>7</sup> (022333), Fm<sup>6</sup> (133211).

Chords and fret numbers for the third system (measures 15-20):  
 C (000233), A<sup>7</sup>/C# (022333), Dm<sup>7</sup> (022333), G<sup>7</sup>/add11 (020033), G<sup>7</sup> (020033).

Chords and fret numbers for the fourth system (measures 21-27):  
 C (000233), G<sup>7</sup> (020033), G<sup>7</sup> (020033), G<sup>#o</sup> (133211), Am (022333), Fm (133211), C/E (020033), Am<sup>7</sup> (022333), Dm<sup>7</sup> (022333).

Chords and fret numbers for the fifth system (measures 28-32):  
 G<sup>7</sup>/add11 (020033), C (000233), G<sup>7</sup> (020033), G<sup>7</sup> (020033), G<sup>#o</sup> (133211), Am (022333), F (132011).

## La pel·lícula

- Quants anys passen aproximadament des de l'inici de la pel·lícula fins a la darrera escena? Com ho sabem en el film?
- Podries dir quin aspecte del film t'ha cridat més l'atenció com ara: els personatges, els dibuixos, on passa, la música, el vestuari, o altres .....
- Recordes alguna seqüència o fotograma especialment impactant?
- Quins són els moments més especials de la pel·lícula per a tu?

1.  
2.  
3.

- Canviar el final de la pel·lícula

## AVALUACIÓ

### A tu que t'ha dit la pel·lícula?

Digues la teva opinió sobre el film, justificant la teva avaluació.

- M'ha agradat, perquè.....
- M'ha fet por, perquè.....
- M'ha fet riure, perquè.....
- M'ha sorprès, perquè.....
- M'ha indignat, perquè.....
- M'ha fet somriure, perquè.....
- M'ha emocionat, perquè.....
- M'ha alegrat, perquè.....
- M'ha molestat, perquè.....
- M'ha inquietat, perquè.....
- M'ha distret, perquè.....
- M'ha il·lusionat, perquè.....
- M'ha informat, perquè.....

Què m'ha explicat que no sabia?

## PER SABER-NE MÉS

### Sobre el director

**Hayao Miyazaki** (kanji, 宮崎 駿) (Akebono-cho, Tòquio, Japó, 5 de gener de 1941) és un destacat realitzador japonès i cofundador de l'estudi Ghibli, juntament amb Isao Takahata.

Des de fa anys, és considerat un dels grans mestres de l'animació japonesa . És el cap més visible de l'estudi i un dels responsables que l'ambient de treball sigui el més adequat per a fer les pel·lícules. A més a més, l'estudi Ghibli va obrir, el 30

de juny del 2001, un museu dedicat íntegrament a Ghibli, als seus treballs, a la forma de treballar, a la seva història, etc. Aquest museu es troba situat al poble de Mitaka, a la vora de Tòquio (20 minuts aprox.) i l'edifici tan exteriorment com interiorment està completament pensat i dirigit pel propi Miyazaki.

Les pel·lícules més conegudes són:

- *Nausicaä de la Vall del Vent* - 1984 - Director, guionista.
- *Làputa, el castell al cel* - 1986 - Director, guionista.
- *El meu veí Totoro* - 1988 - Director, guionista.
- *Kiki, l'aprenent de bruixa* - 1989 - Director, guionista, productor.
- *La princesa Mononoke* - 1997 - Director, productor.
- *El viatge de Chihiro* - 2001 - Director, productor, guionista.
- *El Castell Ambulant* - 2004 - Director, guionista.
- *Ponyo sobre el penya-segat del mar* - 2008 - Director, guionista