

## AMITA DE LA JUNGLA



**Dirección:** Francesco Testa

**Productores:** Lastrego & Testa Multimedia, Rai Fiction

**Música:** Lorenzo Marini

**Año de producción:** 2007/2008

**Lenguas:** italiano, catalán e inglés

**Duración:** Aproximadamente 7' cada episodio

Las guías de las películas que se ofrecen desde el GrupIREF tienen el mismo objetivo que el proyecto Filosofía 3/18-Filosofía para Niñxs, es decir, procurar que los niños, niñas y jóvenes piensen por sí mismos de forma cuidadosa y reflexiva. Por eso no son muy convencionales. Pocas veces hay referencias a directores, actores o técnicas filmicas ni corrientes cinematográficas.

Como si se tratara de una lectura, pedimos a los espectadores una actitud activa y despierta antes, mientras y después de ver la película. Nuestras guías buscan propiciar tanto la mirada en la pantalla como la de uno mismo.

Este aprendizaje se hace en las aulas de forma cooperativa, es decir, formando una comunidad de investigación, un espacio donde se tratan las cuestiones que plantea la película de forma dialogada -ni debates ni discusiones-, dando mucha importancia a la ejercio del pensamiento crítico y reflexivo.

El apartado **Temas que se pueden tratar** no debe ser tratada como un libro de texto, hay que usar todos los mecanismos que son habituales en las aulas de Filosofía 3/18-Filosofía para Niñxs: hacer pizarra en su caso, poner en marcha el diálogo y si conviene proponer alguna pregunta, como un reto para avanzar en el conocimiento y en el ejercio de actitudes dialogantes.

Cuando creamos que el trabajo con la película ya se puede cerrar, plantearemos una evaluación para que el alumnado se haga consciente de qué ha aprendido, de los sentimientos que le ha generado y del conocimiento que le ha aportado.



Licencia de Creative Commons  
Guía Amita de la jungla. Autora: Irene de Puig Olivé. Está sujeta a una licencia de Reconocimiento-NoComercial-SinObraDerivada 4.0 Internacional de Creative Commons.

## Resumen

Amita es una niña fuerte y valiente, que vive en un mundo donde los animales hablan. Dado que se encuentra en la selva, sus amigos son los animales salvajes. Tiene un amigo, Junk, mayor que ella, que vive escondido entre las ramas de un árbol grande y viejo. Fuerte y valiente como ella, es más reservado y prefiere mantenerse oculto. Pero siempre llega a tiempo cuando hay que ayudar. En una selva fantástica de altas montañas, lagos y ríos se llevan a cabo las aventuras de la niña y sus amigos animales.

Amita vive en contacto con la naturaleza, le encanta bailar y cantar. La niña es muy querida por todos y sabe distraer a los compañeros de juego y entretenimiento con el sonido de su flauta.

Amita es el elemento moderno que conecta la tradición con una moral contemporánea basada en la comprensión, el altruismo, la cooperación y la solidaridad.

La tortuga sabia Aruka nos dará a menudo consejos muy útiles y una buena lección de conocimientos.

## Episodios:

### El valle peligroso

El zorro quiere cazar al ratón y los amigos lo van a salvar.

### El monstruo misterioso

Un monstruo que les da miedo, resulta ser un trozo de tela.

### El río desbordado

El río crece muy deprisa y tienen que huir.

### La hierba curativa

El elefante pequeño está enfermo y le van a buscar unas hierbas curativas

### La pata de Lior

Lior tiene una espina en la pata, se la quitan y le vendan.

### Los humedales

Lior cae en la trampa del cocodrilo y queda atrapado en un humedal.

### El río se ha secado

El río se ha secado y los peces necesitan agua.

### La búsqueda del tesoro

Juegan a ver quién lleva la cosa más bonita.

Cada episodio dura unos siete minutos y termina con la cita de un proverbio tradicional que suele anunciar la tortuga Aruka.

## Para el profesorado

La serie para niños, que emitía la Rai, consta de 26 episodios. Está pensada para niños de tres a seis años. Se trata de dibujos animados, realizados con la técnica de "cortar el papel digital" y los personajes están coloreados con acuarela sobre papel. En cuanto a las imágenes, provienen de la historia china pero son de inspiración italiana, nacidas a partir del estudio de las tradiciones y los viajes de los autores a Oriente.

Los creadores han intentado armonizar la inspiración china con la sensibilidad europea para contar historias que ayudan a los niños a entrar en contacto con las culturas occidentales y orientales.

Para entender el significado del episodio, Aruka, la tortuga, cierra cada episodio con un proverbio tradicional.

La película se hizo en un estudio de animación con sede en Nanjing, China. La amistad forjada entre los dos equipos dio lugar a una voluntad de trabajar juntos, respetando las dos tradiciones de partida, la china y la italiana. La idea principal es presentar los valores y la riqueza de estas dos culturas de una manera moderna y divertida, y que puede incluir a niños en todo el mundo.

Hablaremos de serie cuando hablamos del conjunto, de los 8 episodios independientes que hay en el DVD.

### Cómo visualizar

Como las historias son breves se pueden visionar enteras en una sola sesión.

### ANTES DE VER LA SERIE

Antes de ver algún episodio nos familiarizaremos con los personajes: los identificaremos.

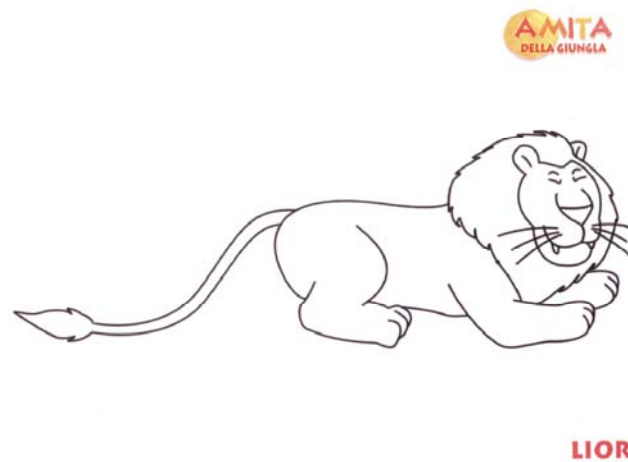
- ¿Quién es quién?



Pondremos nombre a los personajes de este fotograma. (Podemos ayudarnos con la lista que hay en las páginas 6 y 7).

➤ Pintar y recortar

Para reconocer a los personajes pintaremos de colores la plantilla que encontraremos en <http://www.amitadellagiungla.com/>. ENTRA, Download: Colora,



O bien los recortaremos y los pondremos en un mural <http://www.amitadellagiungla.com/>. ENTRA, Download: Ritaglia





APU'

## 1. El título y la carátula



**El título:** Amita de la jungla

- ¿Donde pasarán las historias?
- ¿Qué es una jungla?
- ¿Quién hay en las junglas?
- ¿Habrá personas y animales o sólo animales?
- ¿Amita es un nombre de niño o de niña?

### La carátula de la versión catalana



Observación de la carátula. (sería interesante que pudieran ver y tocar la carátula, pero si son muchos niños y niñas, se puede proyectar).

- ¿Qué nos dice el dibujo?
- ¿Qué personajes observamos?
- ¿Qué hacen los personajes?
- ¿Parecen contentos o tristes?
- ¿Cómo es el paisaje?
- ¿Nos anuncia de qué irá la película?

### La canción de Amita

Al inicio de cada episodio hay una breve canción que introduce la historia. Siempre es la misma, así que los niños y niñas la pueden memorizar.

Amita de la jungla  
De los animales eres amiga  
Bailas y cantas al sol  
Ríes y haces broma  
Con el panda y el oso  
amiga Amita  
Quisiéramos venir a jugar contigo.

### PERSONAJES

- Amita: niña alegre e independiente que vive en la jungla, donde hay muchos peligros, pero a ella le gusta explorar el mundo y tiene muchos amigos que le ayudan. Toca la flauta para festejar y también cuando está en peligro.
- Apu: mono fiel y compañero de Junk. Es alegre y le gusta mucho la música, de manera que convierte en instrumentos todos los objetos que encuentra por la jungla.

- Aruka: la tortuga vieja y sabia. Sus palabras son siempre justas y cita proverbios que invitan a reflexionar. Es la consejera de Amita y sus amigos.
- Bintur: el zorro. El más imprevisible de todos los animales. Liente y hábil. Siempre quiere comerse al ratón Frin pero no lo consigue nunca.
- Racing: jabalí, gordito, egoísta y que hace bromas a los más débiles. Como no se siente aceptado y se encuentra solo, hace tonterías.
- Fino: el elefante pequeño que sigue siempre su padre Olifant. Todos los animales lo aman y le ayudan cuando se mete en líos.
- Frin: es el ratón pequeño y simpático. Astuto y rápido, ayuda a los demás gracias a su inteligencia y buena voluntad. Forma parte de una gran familia
- Gav: cocodrilo peligroso, porque siempre tiene hambre. Es peligroso e inconsciente y ha de arrepentirse a menudo de sus acciones.
- Igol: gran águila que vive en las montañas nevadas. Gracias a su vista puede avisar de los peligros. A veces, transporta a Amita. Es un poco malcarada, pero generosa y ayuda siempre que es necesario.
- Junk: compañero de Amita, que vive entre las ramas de un árbol, en un refugio que se ha construido. A menudo ayuda a Amita a resolver conflictos que tienen sus amigos. Es valiente y decidido.
- Lior: león fuerte que se sabe el rey de la jungla. Es muy goloso y algo perezoso, le encanta tumbarse al sol y hacerse notar con su bramido.
- Nello: cordero tímido y de buena fe, es el más osado de los tres hermanos y, por ello, a veces se mete en líos.
- Olifant: el elefante grande, el más fuerte de todos los animales de la jungla. Tranquilo y reflexivo. No puede con las mentiras. Es el padre del pequeño Fino.
- Pan: es un pequeño panda, compañero de juegos de Amita. Cuando Amita toca, él baila contento. Se divierte persiguiendo mariposas. Es muy aficionado a los gérmenes de bambú.
- Shu: perrito muy expresivo y movido. Tiene un gran olfato y avisa de los peligros. Es astuto, rápido y muy fiel.
- Taika: tigresa amiga de Amita que, a veces, la lleva a la grupa. Además de la fuerza, usa la inteligencia y la astucia. Siempre está tentada de comerse a Racing.
- Urso: el oso dormilón que se adormece en los momentos menos oportunos y que Amita a menudo debe despertar. Camina pesadamente pero corre muy deprisa.

Podemos hacer que cada niño o niña tenga como ahijado a un personaje y se fije mucho en cómo es y lo que hace. Será quien dibujará y recortará el animal en cuestión. No importa si hay alguno repetido.

Comentaremos este fotograma:



- ¿Qué vemos?
- ¿Qué personaje hay?
- ¿Qué hace?
- ¿Cómo va vestida?
- ¿Qué lleva en el pelo?
- ¿Dónde está?

## LOS EPISODIOS Y LOS CONSEJOS

(Después de ver cada episodio)

### El valle peligroso

- ¿Qué personajes aparecen en este episodio?
- ¿Cuál es la historia?
- ¿Por qué es peligroso el valle?
- ¿Cuándo, cómo y dónde pasa?
- ¿Por qué ocurre?
- ¿Quién ayuda?
- ¿Cómo le ayudan?
- ¿Cómo ha terminado?
- ¿Quién ayuda a quién?

- Explica qué quiere decir la frase de la tortuga: "La crueldad y la codicia hacen hacer imprudencias."

### El monstruo misterioso

- ¿Qué personajes aparecen en este episodio?
- ¿Cuál es la historia?



- ¿Cuándo, cómo y dónde pasa?
  - ¿Por qué ocurre?
  - ¿Quién ayuda?
  - ¿Cómo le ayudan?
  - ¿Quién es el monstruo?
  - ¿Cómo ha terminado?
- Explica qué quiere decir la frase de la tortuga: "A veces nos asustamos sin razón."

### **El río desbordado**

- ¿Qué personajes aparecen en este episodio?
  - ¿Cuál es la historia?
  - ¿Cuándo, cómo y dónde pasa?
  - ¿Por qué ocurre?
  - ¿Quién ayuda?
  - ¿Cómo le ayudan?
  - ¿Cómo lo hacen para irse?
  - ¿Cómo ha terminado?
- Explica qué quiere decir la frase de la tortuga: "Todo va bien si acaba bien."

### **La hierba curativa**

- ¿Qué personajes aparecen en este episodio?
  - ¿Cuál es la historia?
  - ¿Cuándo, cómo y dónde pasa?
  - ¿Por qué ocurre?
  - ¿Quién ayuda?
  - ¿Cómo le ayudan?
  - ¿Cómo lo hacen para curar al elefante pequeño?
  - ¿Cómo ha terminado?
- Explica qué quiere decir la frase de la tortuga: "A veces la medicina más amarga resulta ser la más eficaz."

### **La pata de Lior**

- ¿Qué personajes aparecen en este episodio?
  - ¿Cuál es la historia?
  - ¿Cuándo, cómo y dónde pasa?
  - ¿Por qué ocurre?
  - ¿Quién ayuda?
  - ¿Cómo le ayudan?
  - ¿Cómo lo hacen para curar al león?
  - ¿Cómo ha terminado?
- Explica qué quiere decir la frase de la tortuga: "Una mano vale más que cualquier consejo."

### Los humedales

- ¿Qué personajes aparecen en este episodio?
  - ¿Cuál es la historia?
  - ¿Cuándo, cómo y dónde pasa?
  - ¿Por qué ocurre?
  - ¿Quién ayuda?
  - ¿Cómo le ayudan?
  - ¿Cómo es que Lior va a parar a los humedales?
  - ¿Cómo ha terminado?
- Explica qué quiere decir la frase de la tortuga: "Quien siembra vientos recoge tempestades."

### El río se ha secado

- ¿Qué personajes aparecen en este episodio?
  - ¿Cuál es la historia?
  - ¿Cuándo, cómo y dónde pasa?
  - ¿Por qué ocurre?
  - ¿Quién ayuda?
  - ¿Cómo le ayudan?
  - ¿Cómo lo hacen para hacer volver el agua?
  - ¿Cómo ha terminado?
- Explica qué quiere decir la frase de la tortuga: "No hay que hacer daño a nadie, esto es auténtica sabiduría."

### La búsqueda del tesoro

- ¿Qué personajes aparecen en este episodio?
  - ¿Cuál es la historia?
  - ¿Cuándo, cómo y dónde pasa?
  - ¿Por qué ocurre?
  - ¿Quién ayuda?
  - ¿Cómo le ayudan?
  - ¿Quién lleva el objeto más hermoso?
  - ¿Cómo ha terminado?
- Explica qué quiere decir la frase de la tortuga: "Hay algunos que sólo ven la miel en el tronco del árbol y otros sólo ven la picadura de la abeja."

### DESPUÉS DE HABER VISTO TODA LA SERIE

- ¿Cómo es la jungla de Amita?
- ¿Amita, tiene familia?

## LOS PERSONAJES

- Buscar los adjetivos que mejor definan a los personajes principales

**Animal o humano    Descripción física    Descripción psicológica**

Amita:

Apu:

Aruka:

Fino:

Frin:

Gav:

Junk:

Nello:

Olifant:

Pan:

Shu:

Taika:

## COMPRENSIÓN FINAL

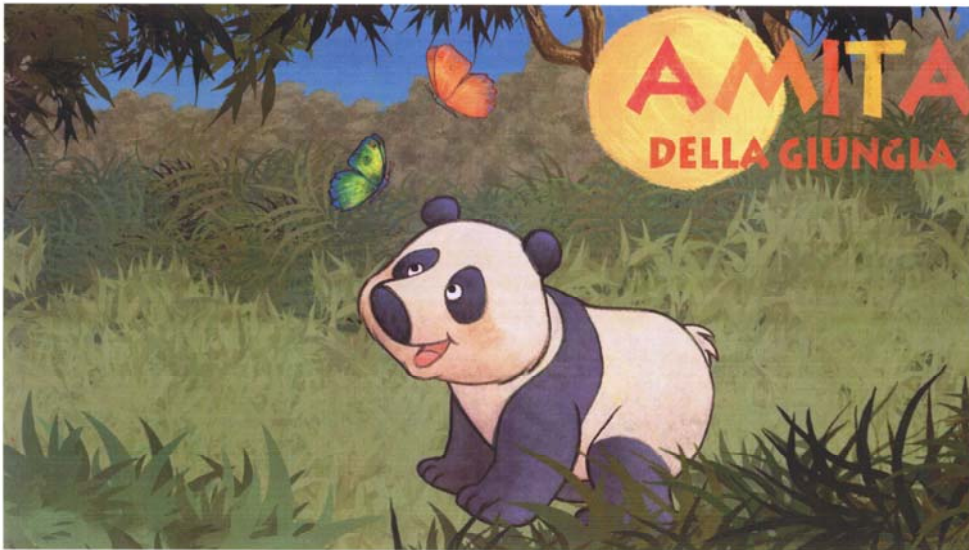
### Plan de discusión:

- ¿Qué episodio te ha gustado más?
- ¿Algún episodio te ha dado miedo?
- ¿Cuál es el papel de la tortuga?
- ¿Cuál es el animal que te cae más simpático?

### Sobre la película

- ¿Qué nos dice este filme sobre la jungla?
- ¿Son cuentos o podría pasar en la realidad?
- ¿Te gustaría ser como Amita o como Junk?

Al final de la serie prepararemos unos rompecabezas con las láminas que encontraremos en: <http://www.amitadellajungla.com/>. ENTRA, Download: Wallpaper - papel pintado - láminas para hacer rompecabezas.



## EVALUACIÓN

### A ti, ¿qué te ha dicho la película?

Da tu opinión sobre la película, justificando tu evaluación:

- Me ha gustado, porque .....
- Me ha dado miedo, porque .....
- Me ha hecho reír, porque .....
- Me ha sorprendido, porque .....
- Me ha indignado, porque .....
- Me ha hecho sonreír, porque .....
- Me ha emocionado, porque .....

Me ha alegrado, porque .....

Me ha molestado, porque .....

Me ha inquietado, porque .....

Me distraído, porque .....

Me aburrido, porque .....

Me ha sorprendido, porque .....

Me ilusionado, porque .....

Me ha informado, porque .....

¿Qué me ha explicado que no sabía?

### **PARA SABER MÁS**

#### **webs**

<http://www.amitadellajungla.com/>