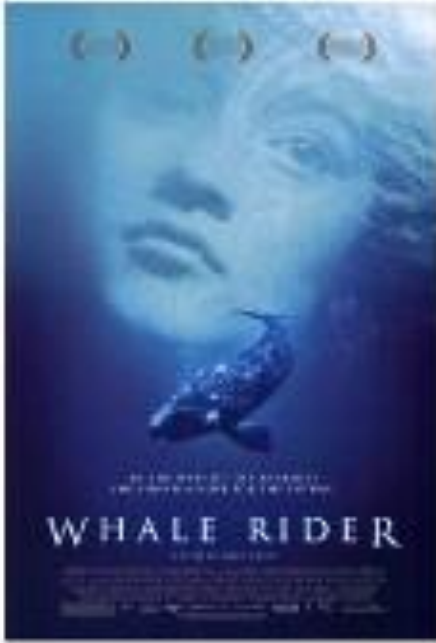


# GENET DE BALENES

## Whale Rider



**Títol original:** While Rider

**Direcció:** Niki Caro.

**Guió:** Niki Caro; basat en la novel·la de Witi Ihimaera.

**Interpretació:**

Keisha Castle-Hughes (Pai),

Rawiri Paratene (Koro),

Vicky Haughton (Flowers),

Cliff Curtis (Porourangi),

Grant Roa (Rawiri),

Mana Taumaunu (Hemi),

Rachel House (Shilo),

Taungaroa Emile (Dog),

Tammy Davis (Willie),

Mabel Warekawa-Butt (Maka).

**Producció:** Tim Sanders, John Barnett y Frank Hübner.

**Música:** Lisa Gerrard.

**Fotografia:** Leon Narbey.

**Muntatge:** David Coulson.

**Disseny de producció:** Grant Major.

**Direcció artística:** Grace Mok.

**Vestuari:** Kristy Cameron.

**Durada:** 101 minuts

**País:** Nova Zelanda

Les guies de pel·lícules que s'ofereixen des del GrupIREF tenen el mateix objectiu que el projecte Filosofia 3/18, és a dir, procurar que els nens i joves pensin per si mateixos de forma acurada i reflexiva. Per això no són gaire convencionals. Poques vegades hi ha referències a directors, actors o tècniques fílmiques ni corrents cinematogràfiques.

Com si es tractés d'una lectura, demanem als espectadors una actitud activa i desperta abans, mentre i després de veure la pel·lícula. Les nostres guies busquen propiciar tant la mirada a la pantalla com a un mateix.

Aquest aprenentatge es fa a les aules de forma cooperativa, és a dir, formant una comunitat de recerca, un espai on es tracten les qüestions que planteja la pel·lícula de forma dialogada -ni debats ni discussions-, tot donant molta importància a l'exercici del pensament crític i reflexiu.

L'apartat Temes que es poden tractar no ha de ser tractada com un llibre de text, cal usar tots els mecanismes que són habituals a les aules de Filosofia 3/18: fer pissarra si s'escau, posar en marxa el diàleg i si convé llençar alguna pregunta, com un repte per avançar en el coneixement i en l'exercici d'actituds dialogants.

Quan creiem que el treball amb la pel·lícula ja es pot tancar, plantejarem una avaluació per tal que l'alumnat es faci conscient de què ha après, dels sentiments que li ha generat i del coneixement que li ha aportat.



Llicència de Creative Commons  
Guia Genet de balenes. Autora: Irene de Puig Olivé. Està subjecta a una llicència de Reconeixement-NoComercial-SenseObraDerivada 4.0 Internacional de Creative Commons.

## Resum

Els maoris aborígens neozelandesos diuen que els seus ancestres van arribar a Nova Zelanda en una canoa. La gent de Whangara i de la Costa Est creu que el seu avantpassat Paikea va arribar sobre el llom d'una balena que el va rescatar quan la seva canoa va bolcar.

A cada generació des de ja fa més de 1000 anys, un baró hereu del cap succeeix en el títol. Aquest moment ha arribat. El fill gran del cap, Porourangi, és pare de bessons: un nen i una nena. Però la mare i el nen moren en el curs del part. La nena supervivent rebrà per nom Pai. Abatut pel dolor, son pare l'abandona a l'atenció dels seus avis. Koro, el seu avi i cap, no la reconeix com a hereva de la tradició i la rebutja. La seva àvia Flowers veu que és una nena que vol ser estimada; i Koro, a poc a poc, aprèn a estimar-la. Quan el pare de Pai, Porourangi, ara un artista reconegut internacionalment, torna a casa després d'una absència de dotze anys, Koro espera que tot ja hagi estat resolt i que Porourangi accepti el seu destí i es converteixi en el seu successor. No obstant això, Porourangi no té la intenció de convertir-se en cap; la seva llarga absència l'ha separat tant física com emocionalment de la seva gent. Després d'una amarga discussió amb Koro, se'n va i s'enduu amb ell Pai. Ella inicia el viatge, però torna ràpidament, afirmant que el seu avi la necessita. Enecat pels prejudicis, fins i tot Flowers no pot convèncer Koro que Pai és la seva hereva natural. L'ancià cap està convençut que els problemes de la seva tribu van començar en el moment en què Pai va nèixer i demana al seu poble que li portin els seus fills de 12 anys per iniciar el seu entrenament. Koro creu que, a través d'un procés d'aprenentatge dels cants antics, els ritus tribals i les tècniques guerreres, el futur líder se li revelarà. Mentrestant, en la profunditat de l'oceà, un gran banc de balenes respon atret cap a Pai i els seus destins compartits. Quan les balenes embarranquen a l'arena de les platges, Koro es convenç que és un senyal del final apocalíptic de la tribu., però una persona es prepara per fer el gran sacrifici que salvi la gent de la població: el Genet de Balenes.

## Seqüències del DVD

- |                           |                            |
|---------------------------|----------------------------|
| 1. Inici                  | 7. Això no és per tu       |
| 2. El meu pare vindrà     | 8. Encara no està preparat |
| 3. Venim sobre una balena | 9. El festival             |
| 4. Necessita un profeta   | 10. Necessita ajuda        |
| 5. L'escola de tradicions | 11. El genet de balenes    |
| 6. Classes privades       | 12. Desenllaç              |

## Pel professorat

**Nova Zelanda** es troba a les nostres antípodes, a sota nostre, o millor encara i com diuen els neozelandesos, nosaltres estem a sota d'ells. És un país totalment aïllat, situat al Pacífic Sud, separat uns 1.600 km de les costes d'Austràlia. Està format per dues grans illes i algunes altres de més petites, com l'illa Steward. La seva capital és Wellington, encara que la ciutat més important és Auckland. La població del país arriba als 3'8 milions d'habitants (un 66% a l'illa nord) amb una superfície total de 270.530 km<sup>2</sup> (8'5 vegades la de Catalunya).

*Aotearoa* (nom maori de Nova Zelanda i que vol dir *la terra del llarg núvol blanc*) és un país fantàstic per unes vacances, ja que té grans atractius (els dos últims anys ha estat escollit un dels millors destins turístics del món per la Lonely Planet). Es

tracta d'un país desenvolupat de nivell de vida similar al nostre, on el retrobament amb la natura, la tranquil·litat, el descans o l'activitat física (segons preferències) són garantits. El tarannà de la gent és pausat, simpàtic, agradable, servicial i sobretot orgullós del país que tenen, el gaudeixen i els agrada compartir-lo amb els visitants. Així tots els aspectes que poden interessar els turistes estan preparats buscant comoditat i facilitat: des de caminades curtes entre arbres mil·lenaris fins a caminades de diversos dies; des de platges per banyar-se fins a travesses de glaceres a peu o volant; des de volcans i fenòmens termals fins a fauna única; des de ràftings en aigües subterrànies fins a salts al buit des de tot tipus de llocs; des d'espectacles maoris fins a partits de rugbi; des d'escenaris de les pel·lícules del Senyor dels Anells fins a banys amb dofins,... són algunes de les activitats que podem trobar al llarg del país i sempre tenint en compte que gaudirem a tot arreu de paisatges fantàstics per a tots els amants de la fotografia.

Els primers humans que van habitar les illes foren els maoris al voltant del 1300 d.C., però no és fins al 1769 que el capità James Cook va ser el primer occidental que hi va desembarcar. És per això que l'afectació humana a aquests ecosistemes és molt recent i l'entorn es manté en un estat encara força natural i es poden trobar boscos i espècies animals únics al planeta. Per això els símbols característics de Nova Zelanda són el *kiwi* (nom que comparteixen el fruit que coneixem, un ocell sense ales similar a un estruç però més petit i, fins i tot s'apliquen a ells mateixos com a gentilici) o les falgueres platejades *ponga* de les quals hi ha boscos extensos amb exemplars de fins a 5 o 6 m. d'alçada.

### Els maoris

Els maoris són els aborígens del país, els primers que van viure en aquesta terra i els qui van patir la colonització anglesa. Tenen com a llengua pròpia el maori, que actualment es troba en fase de recuperació. Els maoris pertanyen a la raça polinèsia i com a tals tenen la pell morena i en general són de constitució forta. Els seus costums són totalment diferents dels que els anglesos els van imposar i encara ara hi ha alguns conflictes; per exemple, els maoris solen viure en comunitats formades per diverses famílies i sovint la quitxalla no està escolaritzada.

Els descendents dels anglesos són majoritaris al país i són els qui porten gairebé tot el pes del govern. Els seus avantpassats van comprar les terres de Nova Zelanda als maoris a canvi d'uns quants bitllets i d'una mica més d'alcohol. Són típicament anglesos, ben educats i disposats a ajudar en tot moment. A més a més, per a ells és un honor rebre la visita de la gent provinent d'Europa i sovint el tracte entre un kiwi i un europeu és molt millor que entre un kiwi i un asiàtic.

Els immigrants es componen bàsicament d'asiàtics i gent provinent de les illes del Pacífic, com per exemple Fidji, tot i que darrerament ha arribat molta immigració provinent d'Amèrica del Sud, principalment colombians i brasilers. La ciutat on hi ha més immigrants és Auckland i moltes vegades si aneu a fer un tomb pel carrer principal, Queenstown, tindreu la sensació de ser a Hong Kong. Alguns kiwis no estan gaire orgullosos d'aquest fet.

En la mitologia Maori, la ballena està considerada un espíritu guardià que cuida a la gente desde el mar.

Els Maori són una cultura principalment patriarcal. Viuen conforme les seves tradicions ancestrals. Tenen la seva pròpia llengua i la seva estructura social l'han regit tots els descendents de Paieka. El problema aquí és que el proper descendent ha nascut dona. Quelcom inusual. Encara que en una societat com aquesta això no és totalment inconcebible, si que va en contra de la tradició.

Keisha Castle-Hughes, protagonista de la pel·lícula *Whale Ride*, va dir: «La meua cultura ha estat prohibida durant molts anys. Actualment, la meua generació té l'oportunitat de conèixer la llengua, les tradicions i l'autèntica història maori. És

molt important que siguem conscients d'això». La jove actriu ha reconegut que abans de fer la pel·lícula «em considerava maori i proud», però que després de rodar-la «he sentit emocions noves; ara n'estic molt orgullosa, de la meua cultura», ha subratllat.

Algunes curiositats sobre la pel·lícula:

- La pel·lícula està protagonitzada per actors maoris no professionals.
- Cal remarcar el paper de la nena Keisha Castle - Hughes (Pai), que fou seleccionada entre 10.000 nenes.
- La novel·la està ambientada a Whangara, lloc on fou filmada la pel·lícula.
- Un dels desafiaments més grans de la producció fou construir una waka (canoa) de 20 metres. Van tardar dues setmanes. Acabada la filmació, la canoa va ser regalada a la comunitat de Whangara.

### Què han dit algunes crítiques?

NEWSWEEK / David Ansen: *Jinete de Ballenas* es una fantasía sobre el poder femenino piadosamente libre de cualquier afectación feminista.

NEW YORK POST / Lou Lumenick: Un modo excelente de enseñar a los chicos que el cine no comienza y termina con los blockbusters hollywoodenses.

TV GUIDE / Ken Fox: Lo que hace de este film un clásico del futuro es aquello que le falta a tantas películas dirigidas a un público joven: una valiente y encantadora heroína adolescente a quien chicos y chicas de todas las edades pueden admirar.

### Títol i caràtula

#### El títol

Tot i que va ser traduït com: *Jinete de ballenas*, es coneix habitualment pel seu títol anglès. Quina creus que seria la millor traducció en català?. Planteja't-ho primer com a llengua i al final de la pel·lícula revisar si és el millor títol o en trobes un de més escaient.

#### La caràtula



#### De la caràtula:

- .A les distintes caràtules quins personatges apareixen i què fan?
- .Què creus que remarca cadascuna?

.Quines expectatives et crea cadascuna?

- Després d'haver vist la pel·lícula,
  - .creus que s'han acomplert les expectatives que t'oferia la caràtula?
  - .Al final del visionat pots identificar de quina escena es tracta o és un muntatge que no té res a veure amb la pel·lícula?
  - .Què t'hi sobra o què t'hi falta?
- Personalitza la caràtula. Dibuixa la teva caràtula a partir de distints elements que pots trobar a internet: lletres, fotografies dels actors, fotogrames de publicitat, etc.

## 2. L'ACCIÓ

Espai i temps

- On passa l'acció? Descriure els llocs –interiors o exteriors- on passa l'acció



Ambientada en Whangara, una caleta de pescadors al Nord est de Nova Zelanda.

- Busca un mapa detallat de Nova Zelanda i assenjala el lloc on se situa l'acció.

- A quina època passa la pel·lícula?

- La pel·lícula comença així :

"El meu nom és Paikea Apirana, i vinc d'una llarga línia de cap des del Genet de les balenes. No sóc profeta, però sé que el meu poble seguirà endavant, tots junts, amb tota la nostra força"

- Qui explica el que passa?

**3. ELS PERSONATGES**

- Buscar els adjectius que millor defineixin els personatges

	Descripció física	Descripció psicològica
Pai		
Koro		
Porourangi		
Flowers		
.....		

**AJUDA**

**Trets físics**

Algunes observacions que es poden fer:

- Aspecte físic general: alt, prim, ros, fort,
- Com gesticula, com es mou: elegant, nerviós,

**Trets psicològics**

Buscar entre aquests adjectius el que vagi bé per a usar en la descripció dels personatges

Bondadós	Perseverant	Generós	Humil
Calmat	Solidari	Indiferent	Obedient
Tolerància	Ordenat	impacient	colèric
Pacient	voluntariós	sincer	respectuós
Delicat	amical	bondadós	apassionat

Com reaccionen emocionalment els personatges?

Pots detectar algun moment del film on sigui molt explícit algun dels següents sentiments per part d'algun dels personatges principals?

	Sentiment	Personatge	Moment del film
Ira			
Tristesa			
Temor			
Plaer			
Amor			
Sorpresa			
Disgust			
Vergonya			

**AJUDA**

**Ira** : fúria, ultratge, ressentiment, còlera, exasperació, indignació, aflicció, acritud, fastigueig, irritabilitat, hostilitat, violència, odi, etc.

**Tristesa**: pesar, malenconia, pessimisme, llàstima, autocompassió, solitud, abatiment, desesperació, aflicció, , esllanguiment, etc.

**Temor**: ansietat, aprensió, nerviosisme, preocupació, consternació, inquietud, cautela, incertesa, , por, terror, fòbia, pànic, etc.

**Plaer**: felicitat, alegria, diversió, orgull, estremiment, embadaliment, gratificació, satisfacció, eufòria, èxtasi, etc.

**Amor**: acceptació, simpatia, confiança, amabilitat, afinitat, devoció, adoració, afecte, estima, tendresa, consideració, predilecció, etc.

**Sorpresa**: commoció, desconcert, admiració, estranyesa, atordiment, estupefacció, esbalaïment, meravellament, , etc.

**Disgust**: menyspreu, avorriment, aversió, disgust, repulsió, desplaer, desgrat, pena, aflicció, sofriment, turment, empipament, molèstia, decepció, malestar, etc.

**Vergonya**: culpabilitat, molèstia, disgust, remordiment, humiliació, penediment, mortificació, contrició, deshonor, etc.

## TEMES

## DISCRIMINACIÓ PER SEXE

És el mateix gènere que sexe?

*"Per sexe s'entendrà la descripció biològica de les diferències no determinant necessàriament els comportaments . Per gènere entendrem allò que cada societat tendeix a atribuir a cada un dels sexes, allò que com a construcció social es considera com a masculí o femení (evidentment, diferent segons variables: classe social, ser del primer o del segon món, religió, raça o moment històric ), no constituint un reglament de veritats universals, sinó designant expectatives de comportament social per cada sexe segons època i lloc". (Caselles Pérez, J.F.)*

➤ **Trets de personalitat**

Donem un llistat de trets de personalitat. Reuniu-vos en petit grup i distingiu els trets que es consideren habitualment més masculins i més femenins posant una M o una F segons sigui el cas.

Dinamisme	Agressivitat	Passivitat	Tendresa
Domini	Submissió	Dependència	
Frivolitat			
Valentia	Por	Eficiència	Risc
Debilitat	Frivolitat	Irracionalitat	Intuïció
Sentiment	Raó	Intel·ligència	Valor
Calma	Generositat	Humilitat	Obediència
Tolerància	Irascibilitat	Violència	Respecte
Delicadesa	Arrogància	Bondat	
Sinceritat			

Després posa-ho en comú i a veure amb quins coincideix, i penseu si això és un tòpic o si realment respon als homes i dones que coneixeu. Després de la discussió, pregunteu-vos: què ens diu aquest exercici?

**Establir diferències no és sinònim de discriminació; però ho pot ser si els comportaments en vers algunes persones neguen el dret altres a desenvolupar les seves potencialitats personals**

És en aquest punt que la consideració diferencial es converteix en discriminació, en el camp de les diferències entre dones i homes.

El que defensa la *Declaració dels drets dels infants* és una percepció igualitària dels valors masculins i femenins, de forma que siguin lliurement acceptats i incorporats al perfil de cada persona, únicament en funció de les seves pròpies peculiaritats.

No es tracta exclusivament que les nenes puguin fer-se seus comportaments alguns que abans eren exclusius dels homes; també es tracta que els nens puguin desenvolupar, si així ho volen, comportaments considerats tradicionalment femenins: ser afectuosos, atent, ordenat, curós, maternal, etc.

➤ **Canvi per una setmana**

Imagina't que durant una setmana et converteixes en un nen si ets una nena i en una nena si ets un nen. Quins aspectes de la teva vida creus que canviarien. Pregunta't

- Com seria el meu dia a casa?
- Com canviaria la meua relació amb els pares?
- Com seria el meu dia a l'escola?

- Com canviaria la meva relació amb els amics o amigues?
- Menjaries d'una altra manera?
- Jugaries d'una altra manera?
- Vestiries d'una altra manera?
- Et divertiries d'una altra manera?
- Parlaries d'una altra manera?

Després de fer aquest exercici d'imaginació fes un balanç de les coses que canviarien i les que no i digues com creus que et sentiries amb el canvi i com et sents ara que tornes a ser tu.

➤ **Inventar un lema.**

Buscar un lema (frase breu i contundent, clara i precisa, que amb poques paraules anuncia, denuncia o reivindica algun aspecte important) per a una pancarta que reclami la lectura dels Drets humans com a drets sense discriminació de gènere. Per exemple: Homes i dones per la igualtat; Nens = nenes, nenes = nens; Humanitat: homes i dones; etc.

**REIVINDICANT ELS ANCESTRES**

La pel·lícula planteja també el que representa per a les comunitats aborígens el fort canvi social i mental. Canvi que no permet de digerir les noves maneres de viure. Koro no pot acceptar que una dona vagi al davant de la comunitat.

- Coneixes de situacions semblants on les dones tenen un paper diferent dels homes ?
- Creus que per dirigir un col·lectiu és més adequat un home que una dona?
- Per què diries que s'entossudeix tant l'avi?
- Com creus que se sent Pai, en veure's refusada ?

- Distingir entre costum i tradició : què és un costum?.
- Què és una tradició?
- Tot el que és tradicional és bo?
- Hi ha tradicions o costums que poden ser nefastes (com per exemple les ablacions que es fan a certs països de l'Àfrica)?
- Les tradicions canvien?
- Qui fa canviar les tradicions?

**EL DESTÍ BUSCAT**

Quan el pare de Pai, Porourangi, torna a casa seva ja fet un artista reconegut mundialment, després de 12 anys d'haver-ne marxat, Koro encara espera que accepti ser el seu successor. Pai vol tornar amb el seu pare, però s'hi repensa perquè està convençuda que el seu avi la necessita.

Ni Flowers pot convèncer a Koro que Pai és la seva hereva natural. Està encegat i indirectament culpa a Pai dels problemes de la seva tribu.

Koro creu que, a través d'un procés d'aprenentatge se li revelarà un líder mascle. Quan les balenes embarranquen pensa que és un senyal de la fi de la tribu, però Pai ho interpreta com la seva oportunitat per salvar el poble, convertint-se en genet de les balenes.

- Per què creus que Pai se sacrifica?
- Quines expressions mostren els dos protagonistes en la darrera escena?
- Perquè creus que la pel·lícula acaba com acaba?
- T'hauria agradat un final diferent?



**ACTIVITATS**

Comentar els fotogrames que representen moments distints de la pel·lícula. Posar-hi un peu de pàgina:



- Publicitat.

Si la pel·lícula t'ha agradat, fes un anunci de l'estil que et proposem:

“Genet de balenes”, un film de Niki Caro  
Una història contemporània d’amor, refús i triomf, en la qual una nena lluita per  
acomplir el seu destí

Hi pots posar imatges del film o fer algun dibuix al·legòric.

### **LA PEL·LÍCULA**

- Quants anys passen aproximadament des de l’inici de la pel·lícula fins a la darrera escena? Com ho sabem en el film?
- Podries fer un judici d’algun aspecte del film que t’hagi cridat l’atenció, com ara: el paper dels actors, la fotografia, la música, el vestuari, .....?
- Des de quin punt de vista està explicada la pel·lícula? Marca amb una creu el que creguis correcte:
  - a. Per ordre cronològic
  - b. Des del començament del problema
  - c. Amb salts enrere (retrospecció o flash back)
  - d. Amb salts endavant o flash Forward
  - e. Amb el·lipsis
- Recordes alguna seqüència o fotograma especialment impactant?
- Quins són els moments especials del film per a tu?

1.  
2.  
3.

- Resumeix l’argument del film en 5 ratlles

1.  
2.  
3.  
4.  
5.

- Elegeix un personatge del film i inventa un diàleg entre ell i tu. Què li preguntaries, què li aconsellaries, què li suggeriries, etc.

(El teu nom) -  
(el nom del personatge)-  
-  
-

- Canviar el final de la pel·lícula

A tu què t'ha dit el film?

Pot ser que prop teu hi hagi un (personatge principal) i tu no te n'adonis?

Escriu tres ratlles sobre la teva opinió sobre el film, justificant la teva avaluació.

- |  |
|--|
| <ol style="list-style-type: none"><li>1.</li><li>2.</li><li>3.</li></ol> |
|--|

**PER SABER-NE MÉS**

Web oficial de la pel·lícula

<http://iconmovies.co.uk/whalerider>

<http://www.whaleriderthemovie.com>

En castellà <http://colombopashkus.com.ar/nota/0/560.shtml>