

LA MAINADERA MÀGICA

LA NIÑERA MÀGICA

(Nanny McPhee)



Fitxa tècnica i artística

Direcció: Kirk Jones.

Interpretació: Emma Thompson (Nanny McPhee), Colin Firth (Sr. Brown), Kelly Macdonald (Evangeline), Angela Lansbury (Tia Adelaide), Celia Imrie (Sra. Quickly), Derek Jacobi (Sr. When), Patrick Barlow (Sr. Jowls), Imelda Staunton (Sra. Blatherwick), Thomas Sangster (Simon), Eliza Bennett (Tora).

Guió: Emma Thompson; basat en els llibres "Nurse Matilda" de Christianna Brand.

Producció: Lindsay Doran, Tim Bevan y Eric Fellner.

Música: Patrick Doyle.

Fotografia: Henry Braham.

Muntatge: Justin Krish y Nick Moore.

Disseny de producció: Michael D. Howells.

Vestuari: Nic Ede.

Paisos: USA, Regne Unit i França.

Any: 2005.

Durada: 97 min.

Resum

Aquesta enginyosa faula parla de nens mal educats i del paper d'una mainadera especial. Els nens Brown, que s'han quedat sense mare, no volen tenir cuidadores i procuren fer-les fora amb les seves trapelleries. Possiblement, els set germans -Simon, Tora, Eric, Lily, Christianna, Sebastian i la petita Aggy- siguin els nens més entremaliats que hagin existit mai.

El senyor Brown està aclaparat, perquè no dóna l'abast entre els maldecaps causats pels nens i el seu treball a la funerària local. Se sent sol i parla amb la butaca on seia la seva dona, morta fa un any. Té una tia rica, la tia Adelaide, que, si bé l'ajuda econòmicament, li exigeix que es busqui una nova esposa que tingui cura dels nens. Li dóna un termini de 30 dies per casar-se i si no ho fa, li retirarà l'ajut.

Els nens estan capficats en espantar les mainaderes i en fer entremaliadures, sense acceptar regles ni condicions. En mig d'aquest embolic apareix la McPhee, una persona d'aspecte curiós i amb poders màgics. Els nens estan convençuts que ella tampoc serà un problema i que la podran foragitar, però, al fer-se càrrec de la situació, McPhee els fa adonar que el seu mal comportament té màgiques i inesperades conseqüències.

Curiosament, al mateix temps que canvia el comportament dels nens també ho fa el ferotge aspecte de Nanny McPhee, plantejant així més preguntes sobre la misteriosa mainadera.

<http://www.maximocontenidoonline.com/La-ninera-magica-y-el-Big-Bang-3472.html>

Pel professorat

La pel·lícula està basada en tres contes de Christianna Brand, que, en anglès, es diuen: "*Nurse Matilda*", "*Nurse Matilda goes to Town*" i "*Nurse Matilda goes to Hospital*", i que han estat adaptats com la senyoreta McPhee, per no confondre el personatge amb la pel·lícula *Matilda*, inspirada en la novel·la homònima de Ronald Dhal (i de la qual hi ha també fitxa, feta pel GrupIREF, destinada a cicle superior).

La pel·lícula podria definir-se com una mena de "Mary Poppins", amanida amb una mica d'acidesa, i això segurament es degui a l'excel·lent guió d'Emma Thompson. Tot i que és un conte senzill, que es deixa veure amb afabilitat, té components clàssics: hi ha una mica de Ventafocs, de nens espabilats, de pares depassats, de ties riques insoportables, etc.

La banda sonora de Patrick Doyle juga un paper molt important en el llargmetratge.

Com visualitzar

Seria interessant que els nens i nenes identifiquin els protagonistes, els hi posin nom.



Es pot fer donant-los la reproducció d'aquesta fotografia o una de semblant, projectantant la caràtula o passant l'escena de 21:40 on la mainadera els desitja bona nit tot dient el nom de cadascún:

Simon 12 anys d'edat,
Tora 10 anys d'edat,
Lily 9 anys d'edat,
Eric 8 anys d'edat,
Sebastian 7 anys d'edat
Christianna 5 anys d'edat,
Aggie 1 any d'edat

ABANS DE VEURE LA PEL·LÍCULA

1. EL TÍTOL I LA CARÀTULA

El títol

El títol original és *Nanny McPhee*, en castellà és *La niñera mágica* i en català seria *La mainadera màgica*, quina diferència hi ha entre tots tres?

La caràtula

Estudi de distintes caràtules relacionades amb el film

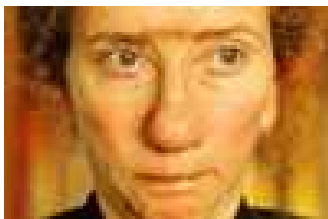


- De cadascuna:
 - Què remarca el dibuix?
 - De què ens informen les lletres?
 - Hi ha descripció del contingut del film?
- De la que nosaltres usem:
 - Què remarca?
 - Quines expectatives et crea?
- Al final del film:
 - Creus que s'han acomplert les expectatives que t'oferia la caràtula?

- Què t'hi sobra o què t'hi falta?
- Personalitza la caràtula. Dibuixa la teva caràtula a partir de distints elements que pots trobar a internet: lletres, fotografies dels actors, fotogrames de publicitat, etc.

2. L'ACCIÓ

- Espai i temps
 - A quina època passa la pel·lícula?
 - On passa l'acció? Descriure els llocs -interiors o exteriors- on passa l'acció.
 - Posar els fotogrames per ordre:



3. ELS PERSONATGES

- Buscar els adjectius que millor defineixin els personatges:

Descripció física	Descripció psicològica
Nanny McPhee	
Cedric Brown	
Evangeline	
Tia Adelaide	
Mrs. Selma Quickly	
Mrs. Blatherwick	
Mr. Wheen	
Mr. Jowls	
Simon	
Tora	
Lily	
Eric	
Sebastian	
Christianna (Chrissy)	
Agatha (Aggy)	

AJUDA

Trets físics:

Algunes observacions que es poden fer:

- Aspecte físic general: alt, prim, ros, fort, ...
- Com gesticula, com es mou: elegant, nerviós, ...

Trets psicològics:

Buscar entre aquests adjectius algun que vagi bé per a usar en la descripció dels personatges:

Bondadós	Perseverant	Generós	Humil
Calmat	Solidari	Indiferent	Obedient
Tolerant	Ordenat	Impacient	Colèric
Pacient	Voluntariós	Sincer	Respectuós
Delicat	Amical	Bondadós	Apassionat

- Alguns personatges pintorescos:

- Cita alguns dels personatges curiosos de la pel·lícula

.....

.....

- Podries inventar-te una història amb cadascun d'ells?
- **Pla de discussió** (per a treballar primer individualment i després en grup)
- Afegir-hi algun personatge més o treure'n algun.
 - Afegir-t'hi tu fent un paper. (Pots triar un dels papers que ja hi ha o afegir un nou personatge, que inventaries).
 - Amb quin dels personatges viuries i amb quin no i per què.
 - Quins valors representen els distints personatges del film ? (es pot posar una llista de valors positius: solidaritat, tendresa, estimació, tolerància, comprensió, generositat, amistat, honradesa; o valors negatius: poder, egoisme, desconfiança, superficialitat, consumisme, inflexibilitat, passotisme, odi, violència, etc.
- **Com reaccionen emocionalment?**
 Pots detectar algun moment del film on sigui molt explícit algun dels següents sentiments per part d'algun dels personatges principals?

	Sentiment	Personatge	Moment del film
Ira			
Tristesa			
Temor			
Plaer			
Amor			
Sorpresa			
Disgust			
Vergonya			

AJUDA

Ira : fúria, ultratge, ressentiment, còlera, exasperació, indignació, aflicció, acritud, fastiguejament, irritabilitat, hostilitat, violència, odi, etc.

Tristesa: pesar, melanconia, pessimisme, llàstima, autocompassió, solitud, abatiment, desesperació, aflicció, esllanguiment, etc.

Temor: ansietat, aprensió, nerviosisme, preocupació, consternació, inquietud, cautela, incertesa, pavor, por, terror, fòbia, pànic, etc.

Plaer: felicitat, alegria, content, diversió, orgull, estremiment, embadaliment, gratificació, satisfacció, euforia, èxtasis, etc.

Amor: acceptació, simpatia, confiança, amabilitat, afinitat, devoció, adoració, afecte, estima, tendresa, consideració, predilecció, etc.

Sorpresa: commoció, desconcert, admiració, estranyesa, atordiment, estupefacció, esbalaïment, meravellament, prodigiosament, etc.

Disgust: menyspreu, avorriment, aversió, disgust, repulsió, desplaer, desgrat, pena, aflicció, sofriment, turment, empipament, molèstia, decepció, malestar, etc.

Vergonya: culpabilitat, molèstia, disgust, remordiment, humiliació, penediment, mortificació, contrició, deshonor, etc.

ELS TEMES

LES CINC LLIÇONS

Nanny McPhee anuncia als infants que no marxarà de la casa fins que hagin après cinc lliçons. I així ho fa.

- Primera lliçó - Anar al llit quan se'ls diu (i dir si us plau).
 - Segona lliçó - Aixecar-se quan se'ls diu.
 - Tercera lliçó - Vestir-se quan se'ls diu.
 - Quarta lliçó - Escoltar (i dir gràcies).
 - Cinquena lliçó - Fer el que t'han dit, és a dir, obeir.
- Entremaliadures i bretolades

Primera lliçó - Anar al llit quan se'ls diu (i dir *si us plau*)

Anar al llit. Descansar:

- Sabieu que un nen o nena de 7 i 8 anys ha de dormir de 8 a 9 hores diàries com a mínim?
- Per què hem d'anar al llit quan ens ho diuen?
- Ens ho diuen per fer-nos enfadar?
- Els grans ens hi obliguen perquè volen estar sols?

Refranys sobre el dormir:

- Qui vela, no matina.
- Si de dia vols profit, que no et trobi el sol al llit.

Hàbits de cortesia:

- Segurament sabeu que hi ha costums de cortesia que semblen "universals". Podeu assenyalar-les i comentar-les?
 - Somriure
 - Saludar
 - Escoltar i deixar parlar
 - Parlar sense cridar ni insultar
 - Demanar si us plau, demanar permís
 - Donar les gràcies
 - Disculpar-se
 - Cedir l'espai o seient a qui ho necessita
 - Respectar els torns, les cues, etc. No colar-se

Dir si us plau:

- Quan demanem una cosa, hem d'afegir-hi un si us plau o per favor?
- De quantes maneres es pot dir *si us plau*?

Fer adonar als alumnes que quan els nens aprenen la lliçó, es produeix un canvi físic en la mainadera. Aquí: **el cabell de Nanny McPhee va del gris al marró.**

Segona lliçó - Aixecar-se quan se'ls diu

Aixecar-se del llit:

Si anar al llit no és questionable, tampoc ho és aixecar-se. Dormir les hores necessàries és bo per la salut, però dormir massa o en excés pot ser perjudicial.

- M'aixeco desseguida que em criden?
- M'aixeco tot sol/a?

- Què és el que faig primer quan em desperto?

Comenta aquests refranys:

- De llevar-se de matí mai ningú s'ha de penedir. (Indica que cal ser diligent).
- Si vols estar ben servit, fes-te tu mateix el llit. (Expressió que s'usa per indicar que les coses que t'interessen personalment has de fer-les tu mateix).

Relacionat amb el dormir:

- Et fas el llit tu mateix/a?
- Si és així, explica com ho fas i per què ho fas?
- Si no és així, explica per què no ho fas?
- Si no te'l fas tu, qui te'l fa?

Maneres de llevar-se:

- Saltar de peus a terra (Alçar-se).
- Saltar del llit (Alçar-se de pressa).
- Treure's la son de les orelles (Espavilar-se, deixondir-se).

Canvi físic de la mainadera: la berruga gran desapareix.

Tercera lliçó – Vestir-se quan se'ls diu

Per tal de ser cada vegada més autònoms, hem de procurar fer les coses per nosaltres mateixos. Si no, a mesura que ens fem grans sempre ens caldrà tenir una persona adulta al costat per fer les coses més elementals:

- Et vesteixes sol o sola?
- Qui tria la roba que et posaràs?
- Què prioritizes, anar còmode o anar a la moda?

Canvi físic de la mainadera: la berruga petita desapareix.

Quarta lliçó - Escoltar (i dir gràcies)

Escoltar:

Escoltar no és fàcil, en tenim la capacitat però no sempre en tenim la disposició.

- Fer un quadre sobre les avantatges i desavantatges de l'escoltar:

Avantatges	Desavantatges

- Com et sents quan notes que no t'escolten?
- Com es deuen sentir els altres quan s'adonen que no els escoltes?

Dir gràcies

L'hora d'entrada i sortida pot ser un bon espai d'observació de l'ambient del conjunt del centre: si s'expressen o no bons sentiments, si es diu o no si us plau, si es donen les gràcies, si es demanen disculpes, si se saluden... Són fórmules de cortesia que mostren una certa deferència pels altres. Convé que els alumnes les contemplin.

Maneres de dir gràcies:

- Gràcies,
- Moltes gràcies,
- Mercès
- Deu-li-pagui
- Merci
- Molt amable
- Descobrir o inventar altres maneres de dir gràcies.

Agraiments formals

- Gràcies per formar part de la nostra celebració.
- Gràcies per compartir amb nosaltres aquest dia.
- Gràcies per compartir amb nosaltres aquest dia tan especial.
- Gràcies per compartir aquest dia, sense tu no hagués estat igual.
- Convé que els alumnes les contemplin.

Canvi físic de la mainadera: El cabell es torna ros i ondulat

Cinquena lliçó - Fer el que t'han dit, és a dir, obeir

Què és l'obediència?

Obeir és acceptar i complir la voluntat d'algú amb autoritat. En un sentit més ampli pot anomenar-se obediència a l'acte de complir els desitjos d'un altre. En tot cas, l'obediència va lligada al fet de viure en societat.

El terme obediència, (del llatí *ob audire* = el que escolta), indica el procés que condueix de l'escolta atenta a l'acció, aquesta escolta pot ser purament passiva o exterior o, per contra, provocar una profunda actitud interna de resposta. Obeir o no obeir normes o prohibicions comporta conseqüents accions.

- Cal obeir sempre?
- A qui s'ha d'obeir?

Canvi físic de la mainadera: el nas es contreu i la dent que li sortia desapareix.

Al final de les 5 lliçons ens hem de preguntar:

- Nosaltres, hem après també, de veritat, les cinc lliçons?

Entremaliadures i bretolades

Podem dir que una entremaliadura és una broma, representa un petit engany per fer riure o per dolenteria. Té un punt de joc i de còmic que pot arribar-la a fer simpàtica: amagar un objecte, etc.

Una bretolada és, en canvi, una acció generalment destructiva i gratuïta que no és ni venjança ni justícia, sinó un acte estúpid que consisteix en fer mal, malmetre, i ni és còmic ni fa riure.

Vocabulari bàsic

- Identificar i il·lustrar amb exemples aquests conceptes:

Trapella	Pillet
Enjogassat	Bergant
Dolent	Malvat
Endimoniàt	Astut
Gambirot	Brètol
Brivall	Entramaliat

Causes i conseqüències:

Les dolenteries, gamberrades o vandalisme són actes irresponsables, que es fan sense pensar, que poden portar, però, conseqüències greus. Abans de fer una broma, cal calcular les conseqüències tant pels altres com per tu mateix.

- Què pot passar si fem la trabanqueta a un company/a?
- Què pot passar si llenço una pedra?
- Què pot passar si trenco una joguina de la classe?

LA PEL·LÍCULA

COMPRESIÓ DEL FILM

Per comprendre el final de la pel·lícula, cal recordar la frase de la tia Adelaida que diu: "Abans nevarà a l'agost, que aquesta família es redreci". Si no és així, no s'enten que a mig casament es posi a nevar.

- Quant temps passa aproximadament des de l'inici de la pel·lícula fins a la darrera escena? Com ho sabem en el film?
- Podries fer un judici d'algun aspecte del film que t'hagi cridat l'atenció, com ara: el paper dels actors, la fotografia, la música, el vestuari, ...
- Des de quin punt de vista està explicada la pel·lícula? Marca amb una creu el que creguis correcte:
 - a. Per ordre cronològic.
 - b. Des del començament del problema.
 - c. Amb salts enrera (retrospecció o flash back).
 - d. Amb salts endavant o flash Forward.
 - e. Amb elipsis.
- Com creus que haguessis reaccionat tu?

- Quin sentiment et provoca l'actitud de Simon?
- Quin altre títol li posaries a la pel·lícula?
- Recordes alguna escena que faci por?
- Recordes alguna escena que faci riure?
- Resumeix l'argument del film.

AVALUACIÓ

- A tu, que t'ha dit el film?
- Explica, breument, la teva opinió sobre el film, justificant la teva avaluació.

PER SABER-NE MÉS

Hi ha una altra pel·lícula sobre el mateix personatge protagonista: *La niñera mágica y el Big Bang*.